



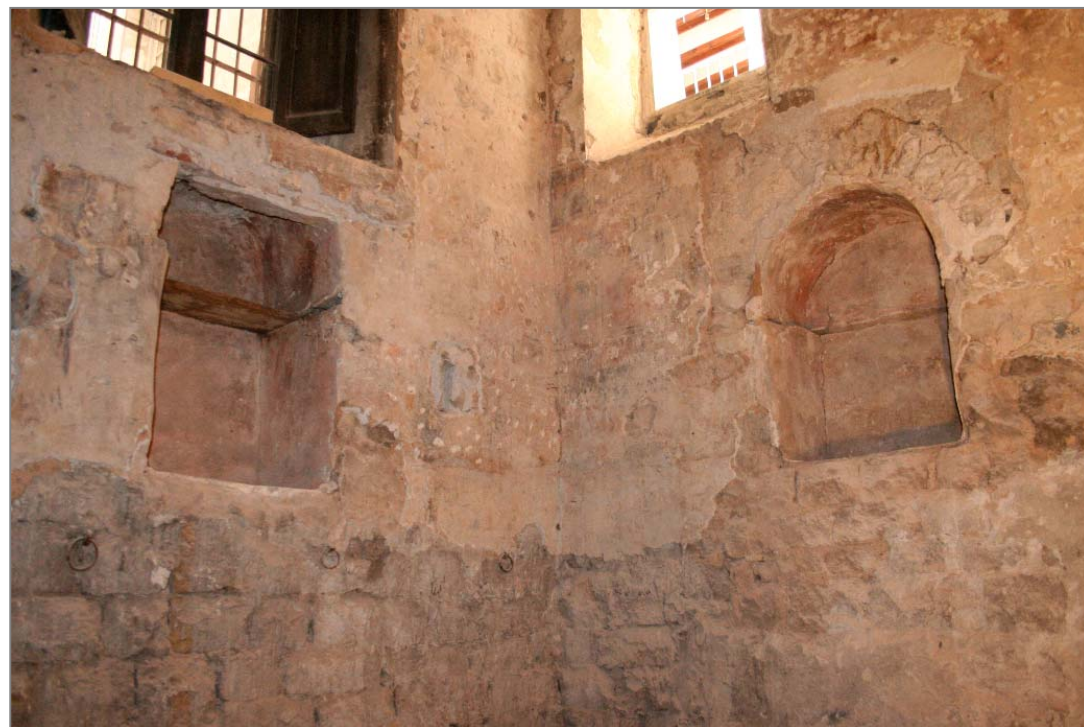
VECLUS, s.l.

Gestió i documentació del patrimoni arquitectònic i arqueològic

Avd. Marqués de l'Argentera, 17, ent. 4^a. 08003 Barcelona

Telf/Fax: 933 196 551 e-mail: veclus@veclus.cat

www.veclus.cat



Informe del desmuntatge dels cegats de les obertures localitzades al nivell de planta baixa de l'interior de la torre de la muralla romana núm. 28 que es troba a l'actual finca núm. 7 del carrer Lledó de Barcelona

Codi d'Intervenció del Servei d'arqueologia de l'Ajuntament de Barcelona: 026/12

Barcelona, juny de 2012

Signat: Reinald González



Recerca i realització

Reinald González

Auxiliars



Pepe Naval i Antonio Moreno



L'aixecament utilitzat com a base per a la realització dels alçats d'aquest informe han estat facilitat per la promoció .

Per a qualsevol ús de les dades, imatges i dibuixos continguts en aquest informe caldrà citar-ne el seu origen i autoria

Sumari

- Localització i descripció	3
- Orígens de la intervenció	7
- De la cronologia de les pintures medievals	12
- El desmuntatge del tapiat de les obertures	13
- Obertura núm. 1	14
- Obertura núm. 2	18
- Obertura núm. 3	21
- Obertura núm. 4	25
- A tall de conclusions	30
- Suggestiments de restauració	31
- Annex gràfic	32
- Bibliografia	38



Localització i descripció

Localització i descripció

La finca, a l'interior de la qual es localitza la torre núm. 28 de la muralla romana de Barcelona, es localitza en un dels àmbits urbans de major importància històrica i patrimonial de la ciutat: el seu centre històric. Actualment la propietat mostra diferents volums edificats i de dissemblants cronologies, i es troba sotmesa en una potent i significativa actuació de reforma i arranament orientada a la transformació de les seves edificacions en un nou hotel; unes intervencions en part responsables de l'elaboració d'aquest informe.

quan a la disposició i organicitat dels seus volums edificats. Aquesta complexitat es fonamenta en part, per la pervivència (física o com a límit de propietat) de l'antic traçat del circuit emmurallat romà; com és el cas de la nostra finca identificada actualment amb el número 7 del carrer. Però també per una dilatada seqüència crono-estructural que ha determinat importants i successius processos de segregació i/o adquisició de finques o parts d'aquestes, que han configurat una fesomia urbana a primer cop, d'ull caòtica. No debades, i a tall d'exemple, la nostra finca cavalca literalment a l'alçada del primer pis sobre una part dels edificis del carrer del Sotstinent Navarro.



Plànol parcial del pla de Barcelona amb indicació del casc antic

Planta esquemàtica del casc antic tot indicant la zona urbana on es localitza l'edifici

Quant a la parcel·la, aquesta es troba gairebé a l'extrem més septentrional d'una gran illa, el pla terreny de la qual, es força irregular, tant pel que fa a la seva traça, com pels seus grans desnivells entre carrers. Està delimitada per la Baixada de Caçador, vers el nord; l'actual carrer del sotstinent Navarro i la plaça dels Traginers cap a l'est; els carrers de l'Hostal del Sol i del correu Vell al sud, i el carrer Lledó i Baixada de Viladecols a l'oest.

Les irregularitats de la trama parcel·lària d'aquesta zona no tant sols es manifesten en la configuració de l'illa de cases. Certament, bona part de les propietats de la zona, de manera especial les corresponents al costat més oriental del carrer Lledó, són finques força complexes



Detall del plànol parcel·lari de l'illa amb la localització de la finca

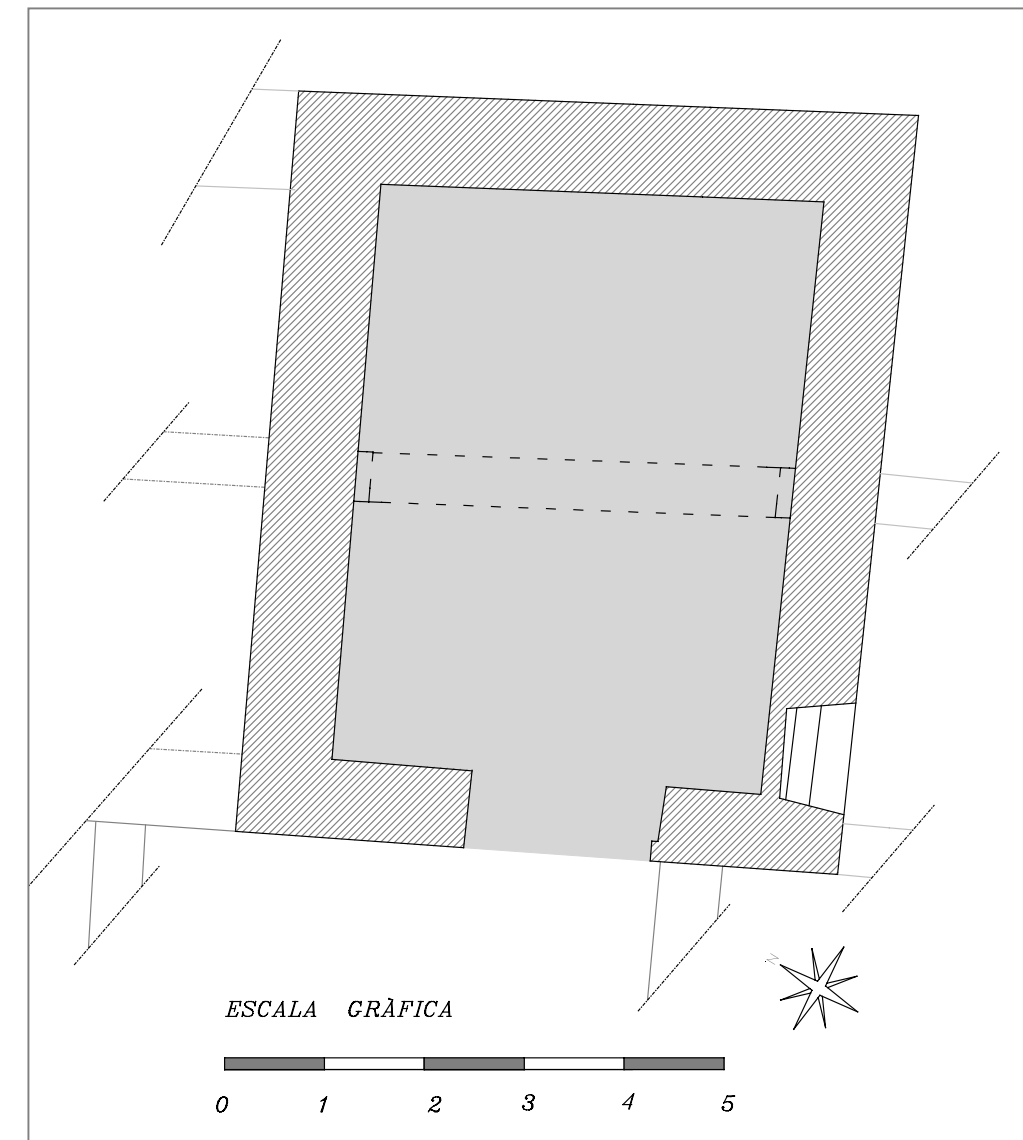
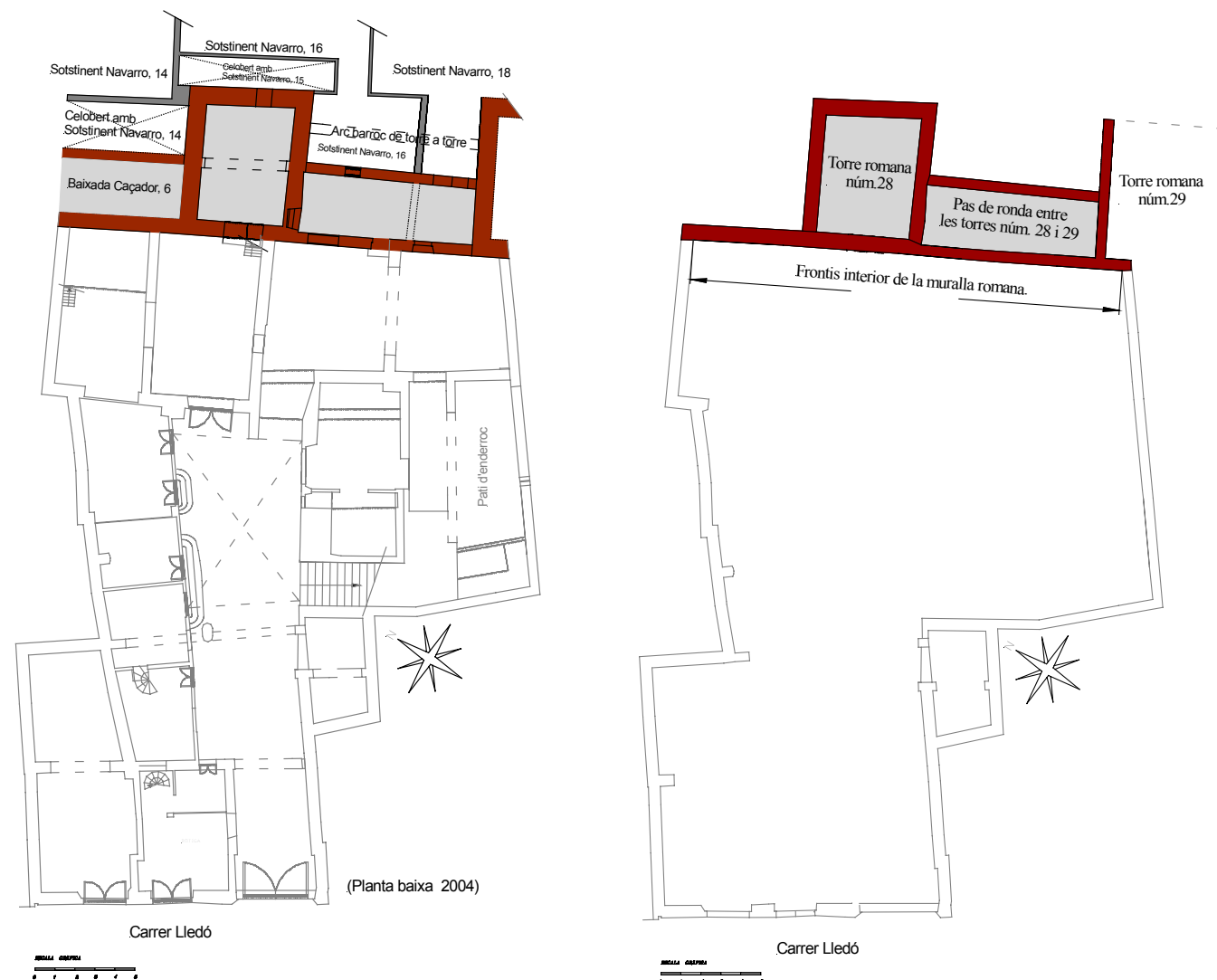


Localització i descripció

La torre núm 28 on s'han realitzat els destapiats de les obertures, es troba a l'extrem nord-est de la parcel·la, tot funcionant actualment de mitgera amb les finques col·lindants núm. 14 i 16 de la banda del carrer del Sotstinent Navarro i núm. 6 de la Baixada de Caçador. Es tracta d'una estructura de planta rectangular d'uns 26 m², definida a partir de segles murs d'una secció entre el 75 i 78 cm, amb una alçada aproximada d'uns 16 metres des de l'actual nivell de circulació de la planta baixa. Val a dir que aquesta última és una referència relativa, ja que tant històricament com en el marc de les actuals obres d'arranjament, el ras de circulació ha variat (en algun cas) de forma considerable; tal com desenvoluparem més endavant.

Actualment, l'alçada del cos de torre que es correspondria pròpiament a la construcció romana baix-imperial es desenvoluparia al voltant dels 8,80 - 8,90 metres sobre l'actual nivell de circulació, una mesura que incorpora l'important rebaix d'uns 1,35 metres que vers la fi del segle XVIII es realitzà en el farciment de l'esmentada torre.

L'àmbit, però, en el qual s'han desenvolupat els destapiats és pròpiament l'actual ras de planta baixa de la torre. Es tracta d'un espai d'unes certes dimensions -disposa d'una alçada aproximada d'uns 4,85 metres- caracteritzat arquitectònicament per la presència central d'un arc diafragmàtic de mig punt de disposició transversal sobre la planta.



Localització i descripció

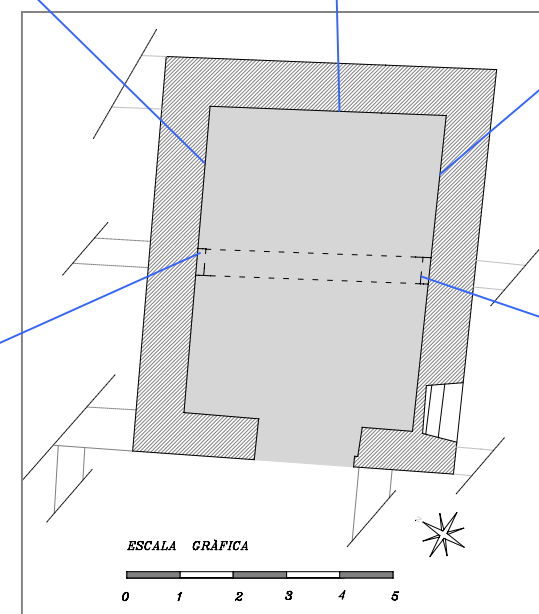
A la dreta, vistes parcials de la cara més septentrional (nord/est) de l'interior de la torre núm. 28.

S'assenyala la localització de l'obertura amb el cegat que hauria de ser desmuntat en el decurs de la intervenció. Tanmateix s'observa

l'existència d'una finestra que s'obre al celobert que la finca comparteix amb les parcel·les núm. 6 de la Baixada de Caçador i núm. 14 de l carrer del Sotstinent

Navarro. Altrament, a la imatge inferior, podem identificar el lliurament de l'arc diafragmàtic que divideix transversalment l'espai de la sala en el qual encara

s'endevinen els testimonis de la decoració pictòrica tardo-romànica descoberta l'any 2004.

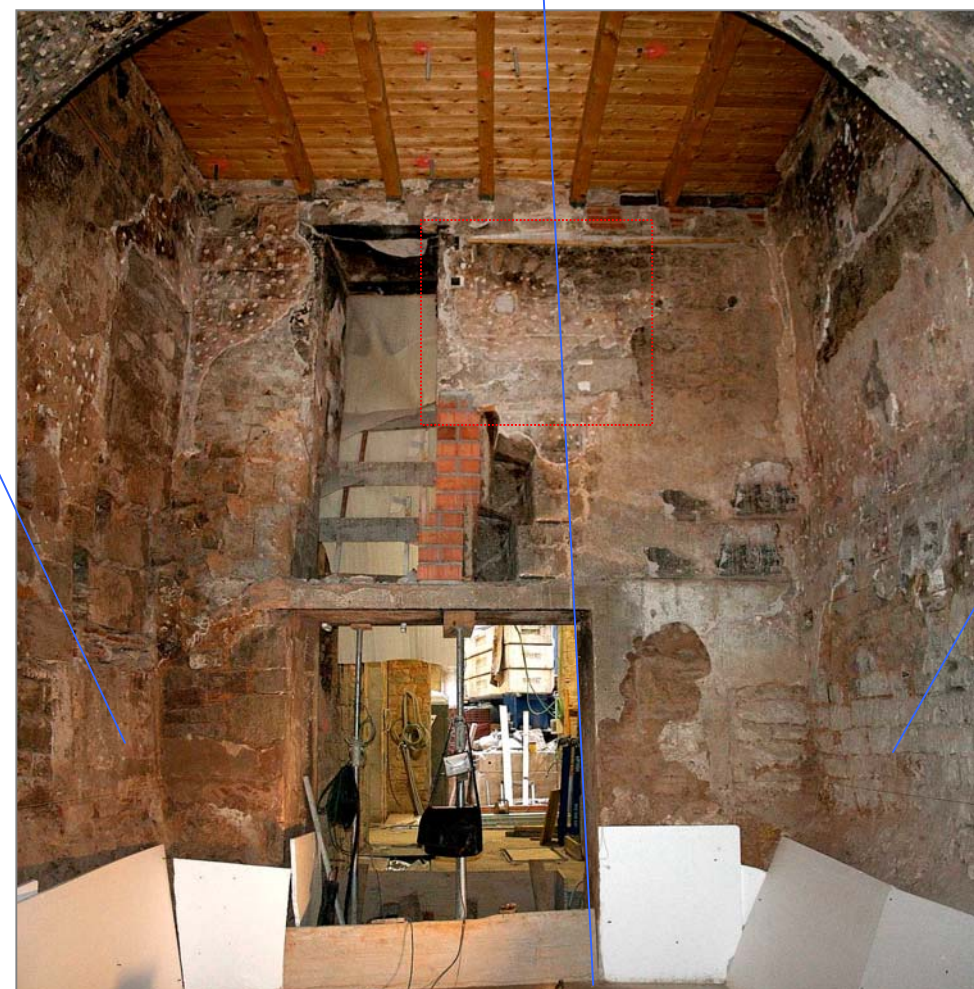
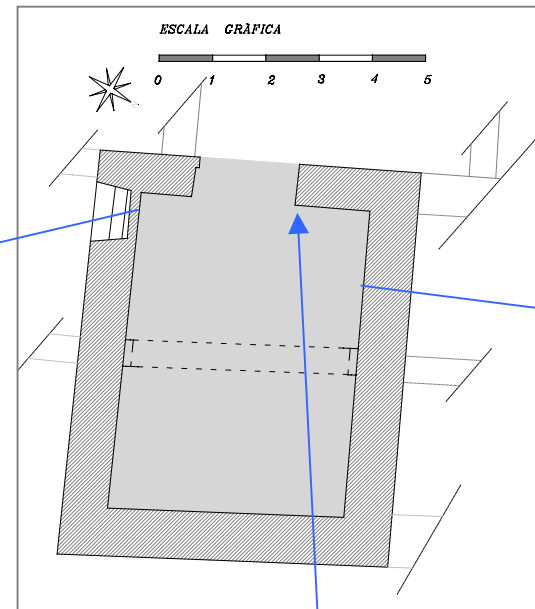
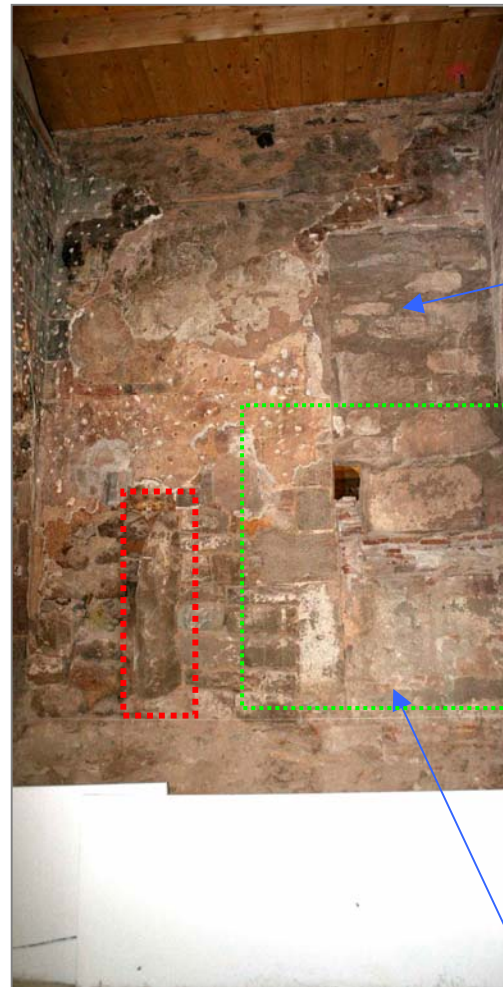


Al centre de la làmina una imatge completa del frontis interior del costat més oriental de la torre. S'hi remarquen les obertures que havien de ser destapiades i que com podem observar, tenen una definició arquitectònica dissemblant en forma i mesures; que analitzarem més endavant. També s'hi veuen les finestres que s'obren al celobert amb la finca núm. 16 del carrer del Sotstinent Navarro.

A l'esquerra dues imatges de part del frontis més meridional de la torre, en concret del seu costat sud-est. S'assenyala la localització de l'obertura que es destapiaria en el decurs de la intervenció. També s'hi identifica en vista parcial, l'arc tardo-romànic que sostenia l'antic forjat medieval recentment substituït per la proposta de fusta que podem veure en la imatge inferior

Localització i descripció

Vista general del tram sud/oest de la planta baixa de la torre núm. 28. Es tracta d'una zona que mostra diferents testimonis de pintura tardo-romànica parietal, així com de l'existència d'obertures - avui dia cegades- que comunicaven amb l'àmbit de l'antic pas de ronda de la muralla romana. Aquesta comunicació es realitzava a través d'un porta de la que encara és visible la base del seu muntant esquerre (assenyalat en vermell a la foto) i, posteriorment, mitjançant altre pas tardo romànic (en verd a la foto), modificat i parcialment desmuntat, en el moment de la construcció de l'altell que dividí la sala en dos nivells d'alçat vers la fi del segle XVIII.



Vista general del tram nord/oest del ras de planta baixa de la torre. Podem observar els testimonis del revestiment tardo-romànic així com l'ampit d'una de les finestres romanes (ressaltat en vermell).

Vista general del frontis interior del costat més occidental de la planta baixa de la torre núm.28. S'hi poden observar les obertures que comuniquen amb la resta del nivell de la finca corresponents a les actuacions modernes i contemporànies, així com part de la finestra romana (ressaltada en color vermell) d'aquest primer ras. Tanmateix s'hi detecten zones del mur on encara es conserven testimonis del revestiment pictòric tardo-romànic

Orígens de la intervenció

Orígens de la intervenció

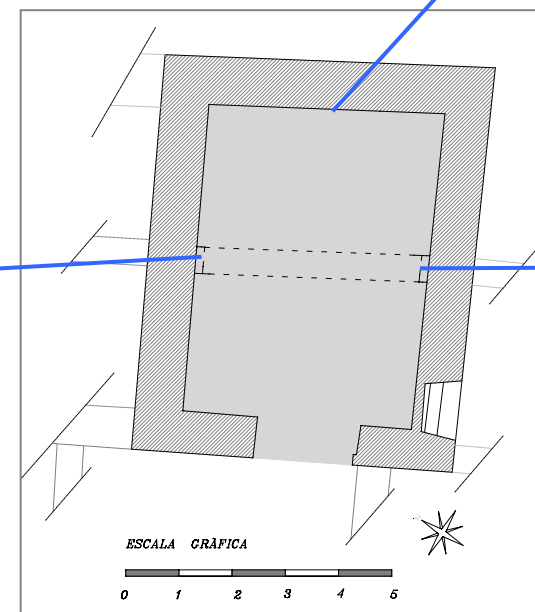
L'any 2003 l'empresa Lakitania s.a. de Sabadell després d'haver adquirit l'immoble i amb la voluntat d'habilitar la parcel·la com a un nou Hotel, va encarregar a Veclus s.l. l'estudi històric arquitectònic de la finca (vegeu bibliografia). La recerca (feta entre gener i març del 2004), entre d'altres troballes -algunes certament de significació quan a l'arquitectura històrica barcelonina- va posar de manifest l'existència d'un revestiment pictòric d'origen medieval que es desenvolupava en l'àmbit de l'altell que es localitzava dins el nivell de planta baixa de la torre núm.28 de la muralla romana. En aquells moments es desconeixia l'abast i extensió d'aquest revestiment ja que l'actuació d'escrostonats fou força limitada, entenent la necessitat d'una neteja futura més tècnica i realitzada per experts en restauració. La troballa de les pintures junt els altres elements arquitectònics descoberts, va ser posada en coneixement dels serveis d'arqueologia i de patrimoni de l'Ajuntament de Barcelona, així com de l'arqueòleg territorial de la Generalitat i fou acompanya d'una visita "in situ" el mateix mes de març de l'any 2004.



Vista parcial de l'estat del frontis més oriental de la torre des del nivell de planta baixa, l'any 2004



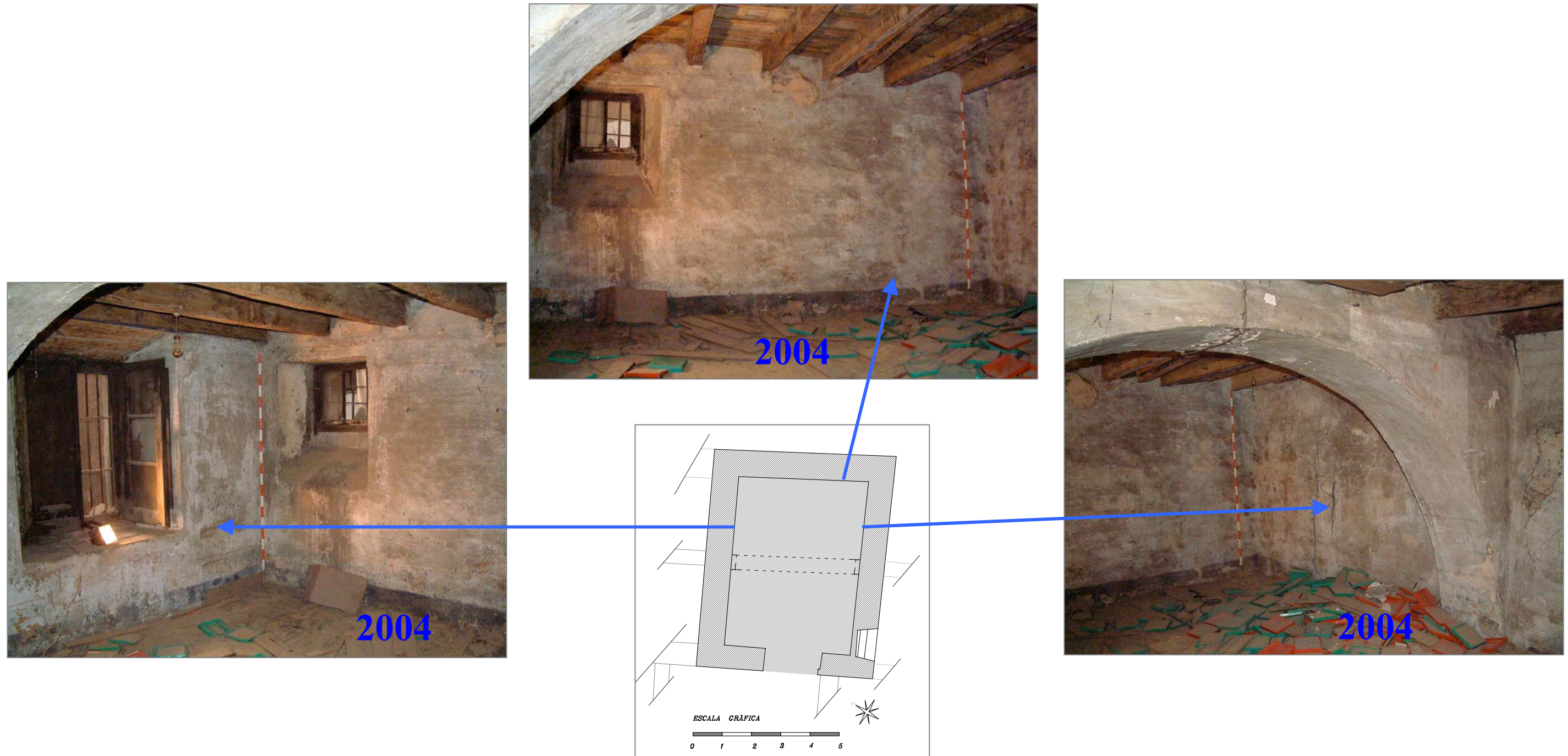
Vista parcial de l'estat del ras de planta baixa de la torre en el seu costat més septentrional l'any 2004. Podem distingir les bigues de fusta de l'altell que dividia l'alçat en dos nivells



Vista parcial de l'estat del costat més meridional de la planta baixa de la torre núm. 28 l'any 2004

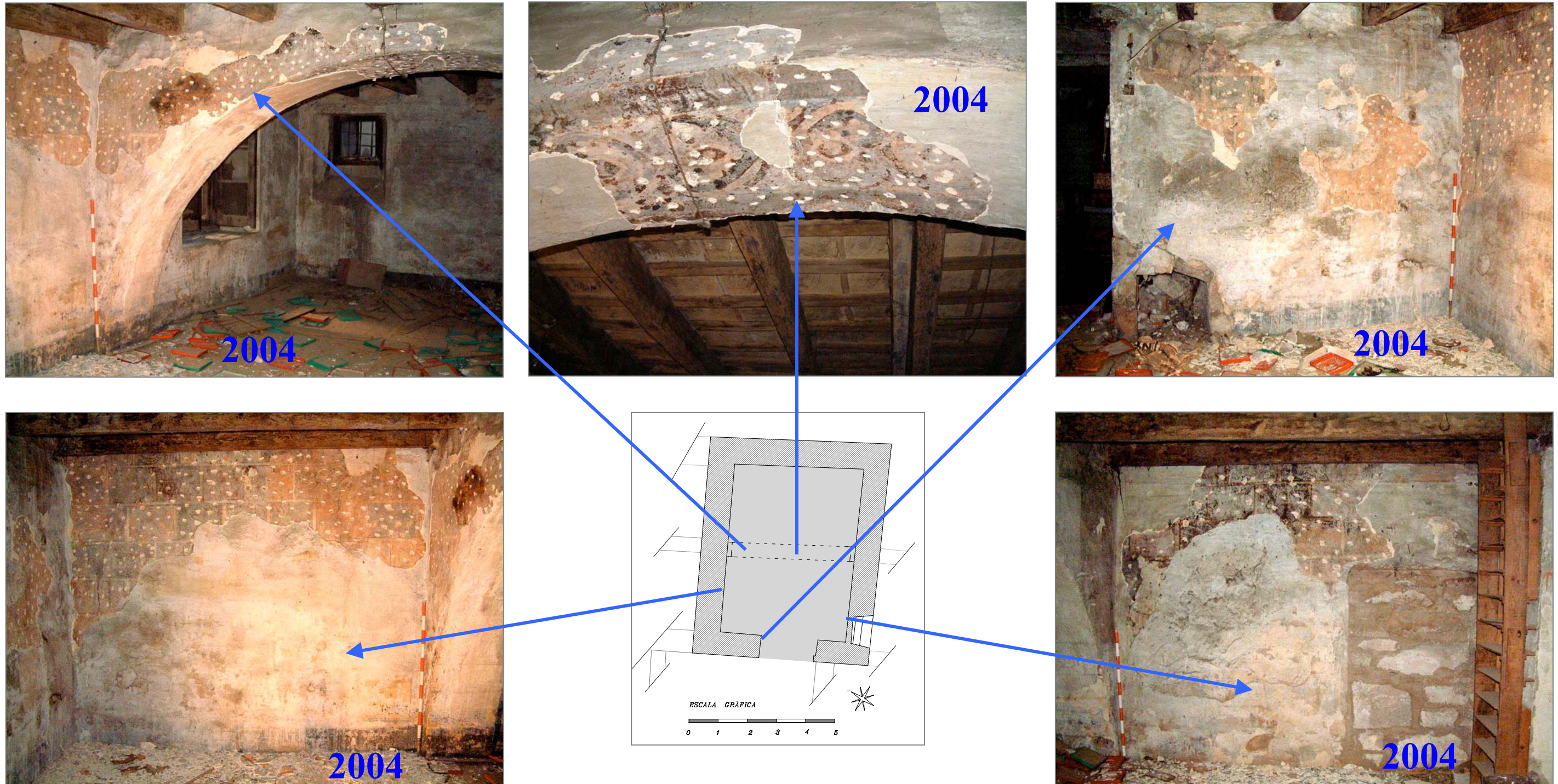


Orígens de la intervenció



En el moment de la descoberta de les pintures medievals, aquestes estaven recobertes per altre revestiment que es podia relacionar a la pròpia construcció de l'altell com veurem més endavant. En aquest sentit i per tal de facilitar una millor protecció del possible testimoni es decidí no realitzar cap escrostonat dels murs de la cruïlla més oriental, precisament les zones on van acabar per aparèixer les finestres objecte d'aquest informe.

Orígens de la intervenció



Diferents imatges de l'estat en que restaren les pintures un cop finalitzades les feines d'escrostonar de l'any 2004 a càrrec de Veclus. Podem distingir la presència d'una altre revestiment que cobria les pintures medievals i que es relaciona cronològicament amb la construcció de l'altell. En aquells moments s'optà pel seu manteniment donat que facilitava una certa protecció del revestiment medieval.

Orígens de la intervenció

En el període comprés entre l'any de la descoberta el 2004 i l'any 2010, data aquesta última en què es produí una primera campanya de consolidació de les pintures a càrrec de l'equip de restauradors de Krom Restauració, s.l. (Mercè Marqués), l'àmbit de la planta baixa de la torre núm. 28 va passar per diferents vicissituds. Des d'una "okupació", que representà fins i tot un petit incendi a la zona de les pintures -amb la conseqüent afectació del revestiment tardoromànic-, a un l'aïllament de mesos per manca d'accés com a conseqüència de l'acumulació de la runa provinent dels enderrocs de l'obra. Tanmateix l'inici de les obres del nou hotel tampoc beneficiaren l'estat de les pintures, fet que va obligar a plantejar certes mesures protectores en forma de cobricions de geotextil i aïllaments per tal d'evitar filtracions i humitats provinents de les pluges i de la pròpia dinàmica de l'obra.

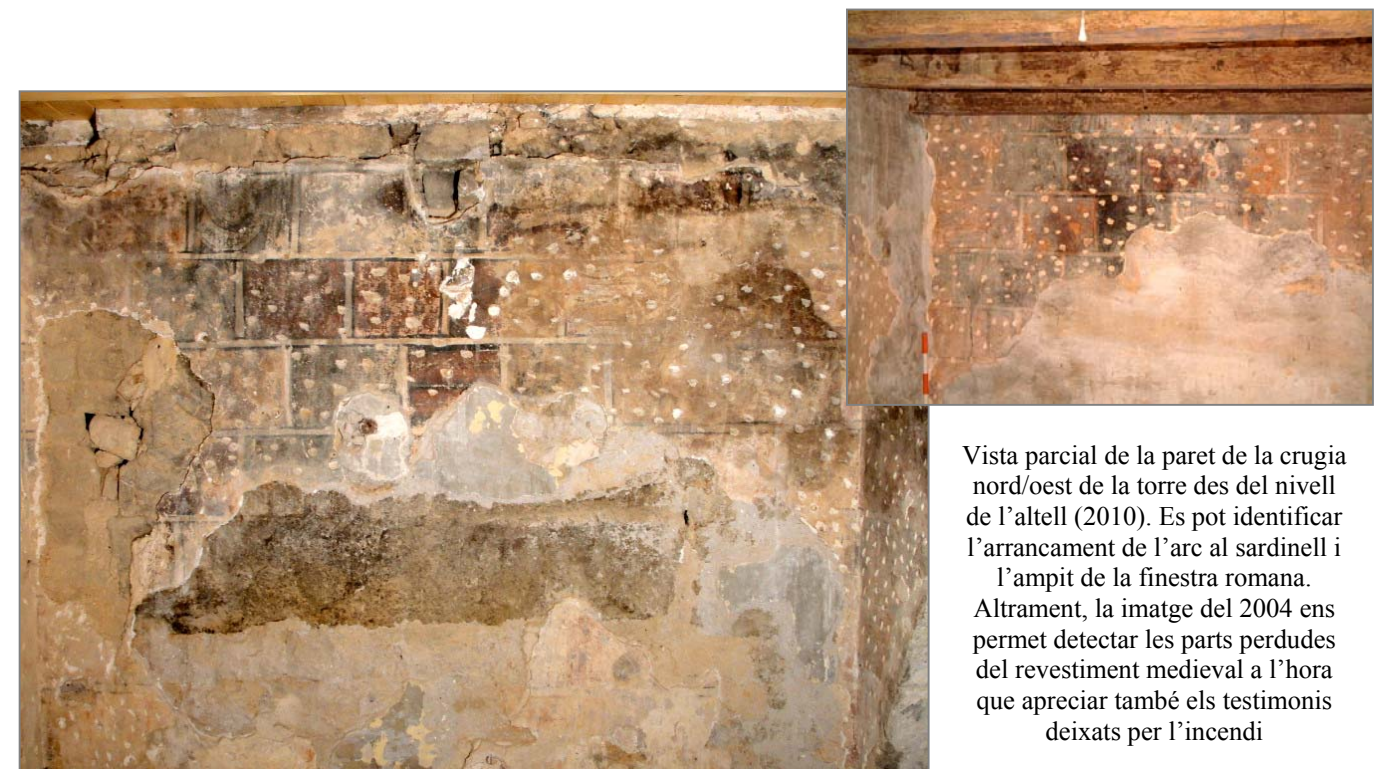


Vista del nivell de planta baixa de la torre 28 en direcció est. Hom pot comparar l'estat del 2004 (foto petita) amb el sistema de protecció dels murs que es plantejà l'any 2010 (imatge de la dreta)

Amb tot, el desgast produït per tot aquest seguit de fets va tenir una important incidència en l'estat de conservació de les pintures. En aquest entorn, es va produir el primer intent d'assegurar les parts visibles per tal d'evitar la seva caiguda, tal com s'havia succeït en algun cas. Els treballs del 2010 només consistiren en la realització de feines de consolidació i en cap cas es realitzaren neteges o altres actuacions relacionades amb l'acabat de les pintures.



Vista parcial de la paret més occidental de la torre des del nivell de l'altell cap el 2010. Es pot veure la comparativa del seu estat de conservació amb la imatge petitada del 2004. Hom pot distingir fàcilment el sardinell i l'ampit monolític de la finestra romana



Vista parcial de la paret de la crugia nord/oest de la torre des del nivell de l'altell (2010). Es pot identificar l'arrancament de l'arc al sardinell i l'ampit de la finestra romana. Altrament, la imatge del 2004 ens permet detectar les parts perdudes del revestiment medieval a l'hora que apreciar també els testimonis deixats per l'incendi

Orígens de la intervenció

Tanmateix, els tapiats esdevenien de fet, els suports de les bigues de l'altell tot establint una relació cronològica entre aquest cegats i el forjat de l'entresolat. Tot i aquestes evidència la promoció deixà per més endavan qualsevol proposta de buidatge dels tapiats i de restauració de les pintures.



Vista parcial de l'angle sud est de la torre núm. 28 des de l'altell (2010). S'assenyalen les obertures on el revestiment medieval continuava pels seus muntants. També podem observar com l'any 2004 (foto petita) aquestes obertures no eren visibles

Els factors esmentats modificaren en certa manera la visió que es tenia de l'àmbit de les pintures tot permeten l'observació d'un seguit d'obertures de dissemblant cronologia que havien estat cegades en diferents moments i en les que s'hi podien observar algunes característiques de significació, de manera especial, la continuïtat del revestiment medieval vers l'interior dels



muntants. Efectivament, fins a un nombre de quatre obertures tapiades mostraven els seus brancals amb l'esmentat revestiment i en algun cas es podia entreveure la seva extensió vers l'interior tot aprofitat la secció del mur.

Vista parcial del frontis més oriental de la torre del des nivel de l'altell. S'indiquen les obertures on s'intuïa que el revestiment continuava pel seus brancals (2010).



Dues imatges de detall d'algunes de les obertures de la torre. A l'esquerra una finestra localitzada a la paret sud/est. A banda del seu cegat i de com el revestiment es perllonga pels muntants, destaquem la entrega d'un dels caps de biga de l'altell, fet que de manera indirecta ens permet relacionar cronològicament ambdós elements; tema que tractarem més endavant. A la dreta imatge d'una de les finestres del costat més oriental treialtzad desde el ras de la planta baixa. Ambdues imatges són de l'any 2010

Hem d'esperar al període que va del gener a l'abril d'enguany (2012) per trobar de nou accions referides a l'àmbit de les pintures. Així, com a resultat del desmuntatge final de l'altell, la planta baixa de la torre quedava totalment lliure de cap compartimentació vertical, tot palesant amb més insistència la necessitat del buidatge del cegat de les finestres per tal de conèixer la possible progressió de la pintura vers l'interior de les obertures. Després de diferents visites i consultes amb diferents agents de l'administració tant local com autonòmica, es plantejà la possibilitat de realitzar el desmuntatge dels tapiats a través d'un permís de documentació arqueològica; de fet l'origen d'aquest informe.



De la cronologia de les pintures parietals

De la cronologia de les pintures medievals

La fesomia parcel·lària que mostra avui dia la finca té els seus orígens -a grans trets- en unes cronologies que en base a les dades documentals i materials recollides ens portarien vers la fi del segle XII o les primeries del segle XIII. Efectivament, sabem documentalment que la casa o cases que ocupaven l'espai de l'actual finca van pertànyer al conjunt de propietats del Benefici de Santa Maria i Santa Eulàlia de la Catedral de Barcelona; Benefici segon fundat per l'ardiaca Ponç Desvilar els idus d'abril de 1217. La família Desvilar tingué la propietat de la finca (en la seva branca masculina) fins pràcticament el primer quart del segle XIV. Detinguem-nos, però, un moment en algunes reflexions històriques sobre l'esmentat Benefici, donat que en ell rau el germen del procés d'implantació de les construccions civils adossades i ocupants de l'antic clos defensiu romà en aquesta zona de la ciutat.

Entre els segles X i XI i atenent a la correlació de forces polítiques i religioses de la ciutat, l'antiga muralla romana amb les seves portes i trams de torres, fou progressivament *privatitzada*, tot restant en mans de la família comtal, la família vescomtal, el bisbat i el Capítol de la Catedral. Això no obstant, aquesta administració repartida no representà la pèrdua del valor estratègic de l'important recinte defensiu ans al contrari, el valor militar de la muralla restà pràcticament intacte; fet que ens fa suposar l'absència de construccions civils de significació al seu voltant o fent-ne ús. Aquesta situació varià considerablement en el segle següent (s. XII), període en el que assistim a la progressiva ocupació de la muralla per part de famílies importants de la ciutat probablement mitjançant la cessió, venda o transmissió de parts o parcel·les, fetes en el marc del que podríem considerar com a certes promocions immobiliàries del moment.

Desconeixem amb certesa absoluta si la nostra parcel·la de Lledó, núm. 7 fou o formà part de les propietats del Capítol de la Catedral o d'algun dels seus membres. Amb tot, el fet que fos l'ardiaca de la Seu -càrrec amb molt de poder a l'època-, Ponç Desvilar, el fundador del

primer Benefici del que tenim coneixement que afectà a la finca, i que aquest Benefici estigués dedicat a Santa Maria i Santa Eulàlia (les advocacions pròpies de la mateixa catedral) apuntarien en aquella direcció. És a dir, seria versemblant suposar que de manera directa o indirecta, la finca estigué relacionada amb les propietats del Capítol de la Catedral o del seu Ardiaca.

Altrament, la data de fundació del benefici, al 1217, és indicativa que en aquella data ja existien edificacions a l'àmbit de la nostra parcel·la, ja que en cas contrari es tractaria d'un gravamen de la propietat que no s'hauria pogut portar a terme. Per tant, una bona part de les edificacions més antigues de la parcel·la sembla que tindrien el seus orígens en aquest període de final del segle XII inici del segle XIII que estem apuntant, tal com posen manifest els paraments i altres elements d'acabat que han estat descoberts o vistos en el decurs dels treballs de recerca. També cal tenir present, que en el moment històric que estem assenyalant, el valor estrictament militar dels panys de l'antiga muralla romana era menys significant que en èpoques anteriors, tal com posa de manifest la construcció de la nova muralla medieval que encerclà vers mitjan del segle XIII la ciutat antiga i els nous barris que s'havien anat formant al seu voltant.

D'acord, doncs amb el discurs plantejat, es fa evident que el procés d'ocupació a efectes residencials de la torre núm 28 es degué produir vers final del segle XII primeries del segle XIII, i per tant el revestiment medieval -el primer que cobreix les obertures romanes- s'hauria d'emmarcar cronològicament en aquest període. A més, la data del benefici de 1217 ens dóna un data "post quam" i en conseqüència refermaria la identificació de pintures tardo-romaniques que venim desenvolupant al llarg d'aquest informe.



El desmuntatge dels tapiats de les obertures

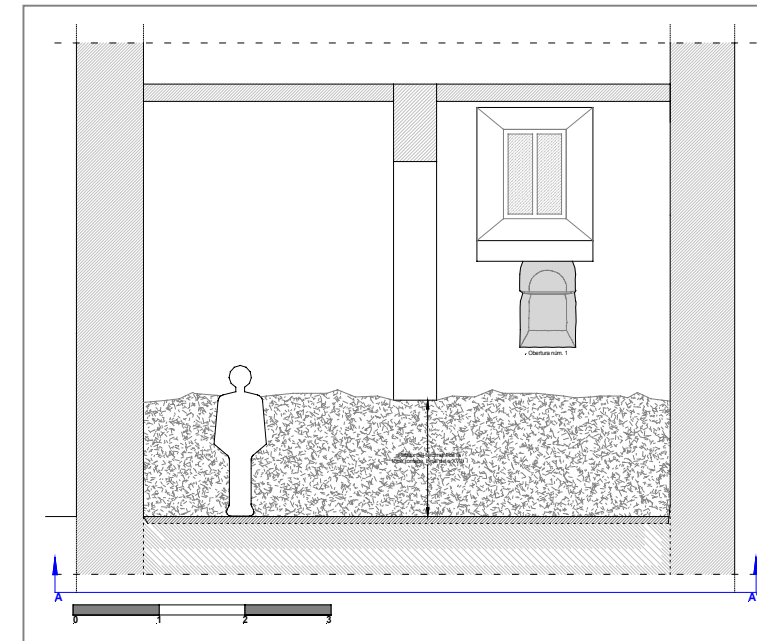
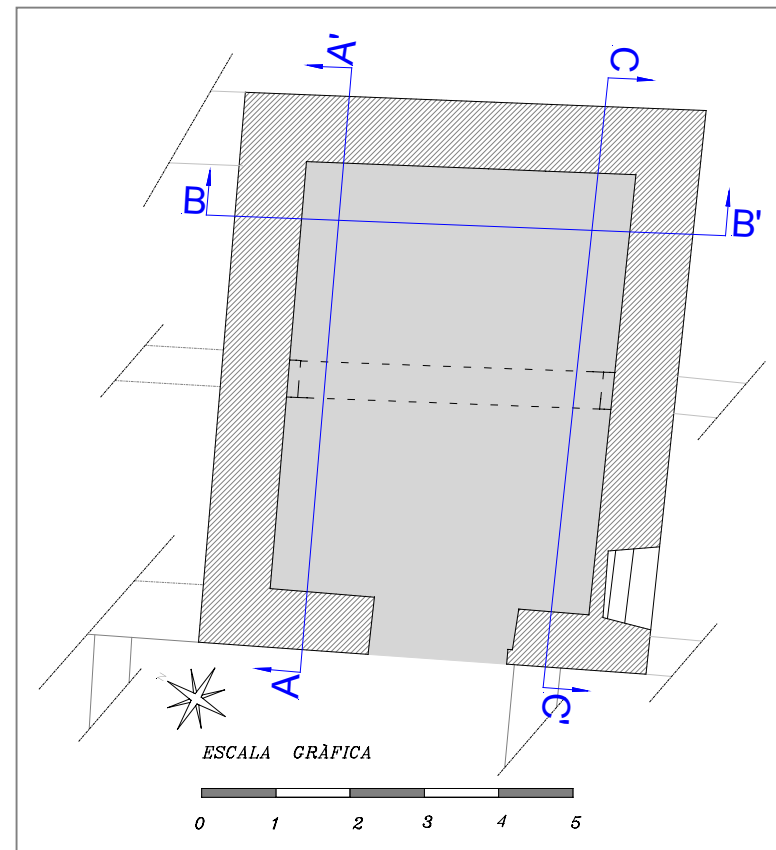
El desmuntatge dels tapiats de les obertures

Presentació

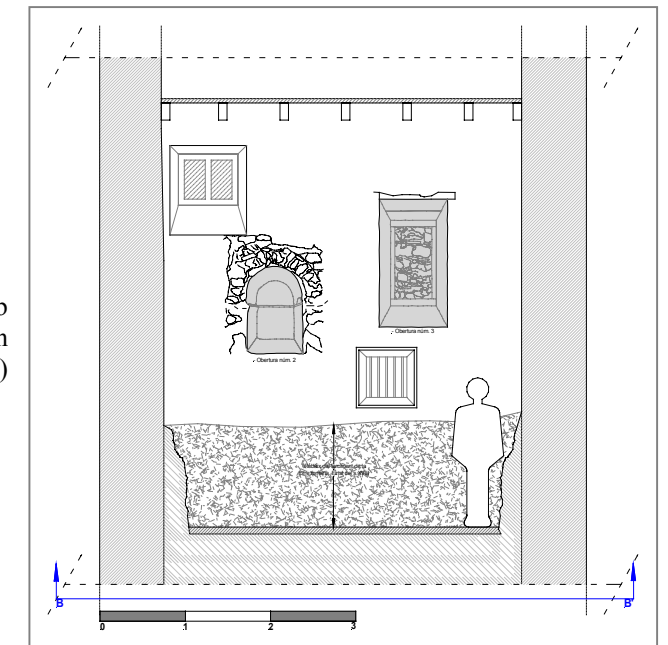


La intervenció es realitzà el dia 17 d'abril d'enguany (2012) i va haver de menester l'ús d'una petita bastida, així com de l'actuació puntual d'un petit martell elèctric per tal de poder buidar algunes zones dels farcits que estaven més compactades. Amb tot, el procés es portà a terme bàsicament de manera manual, fet que permetia l'observació en detall dels materials constructius emprats i a l'hora que permetia ser més curosos amb els testimonis de revestiment que van anar apareixent.

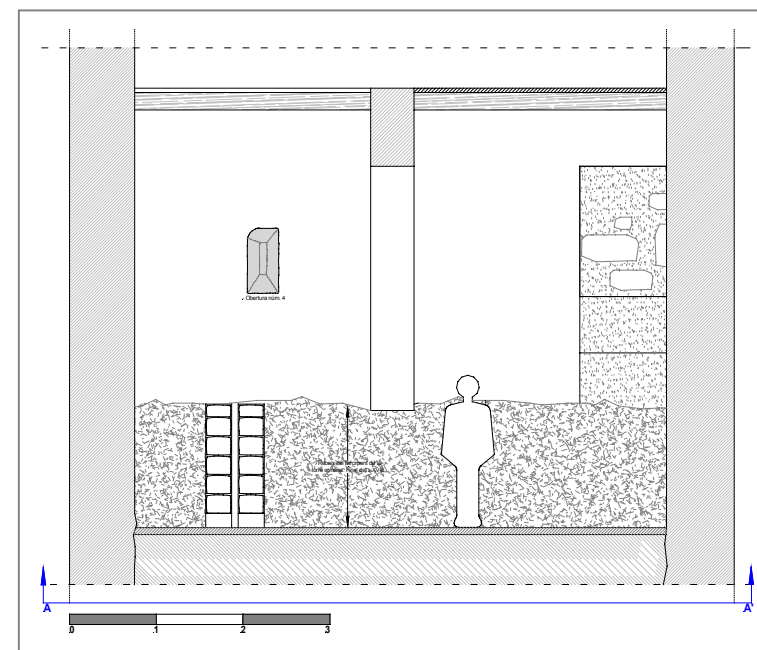
Per tal de facilitar la localització i les especificitats materials dels diferents farcits de les finestres hem elaborat una senzilla identificació numèrica que segueix els murs tot seguint el moviment horari (nord-est.-sud).



Alçat del mur més septentrional de la torre amb indicació de l'obertura identificada en aquest informe com a núm.1 (A-A')



Alçat del mur més oriental de la torre amb indicació de les obertures identificades en aquest informe com a núm.2 i 3 (B-B')

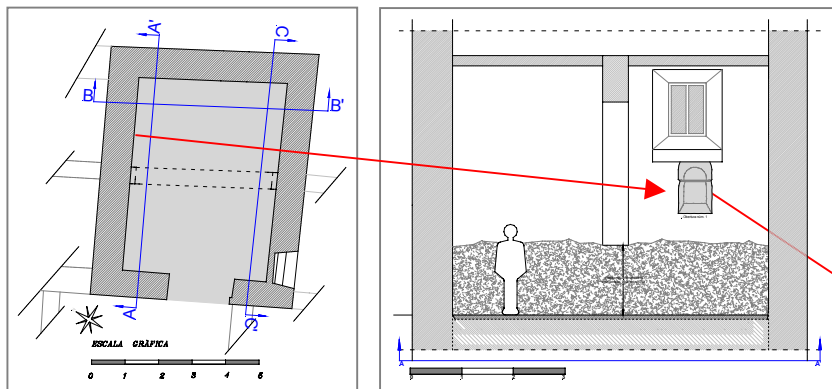


Alçat del mur més meridional de la torre amb indicació de l'obertura identificada en aquest informe com a núm.4 (C-C')

El desmuntatge dels tapiats de les obertures

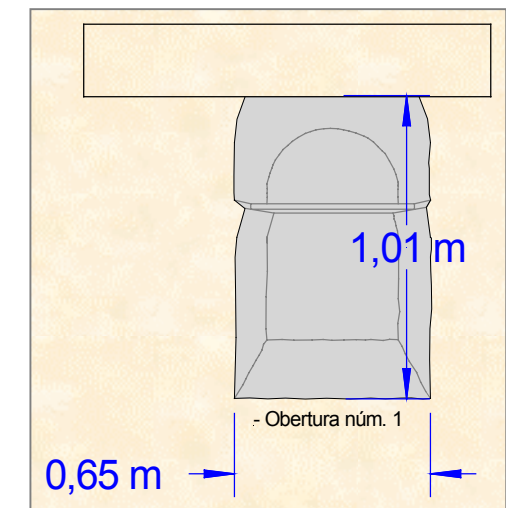
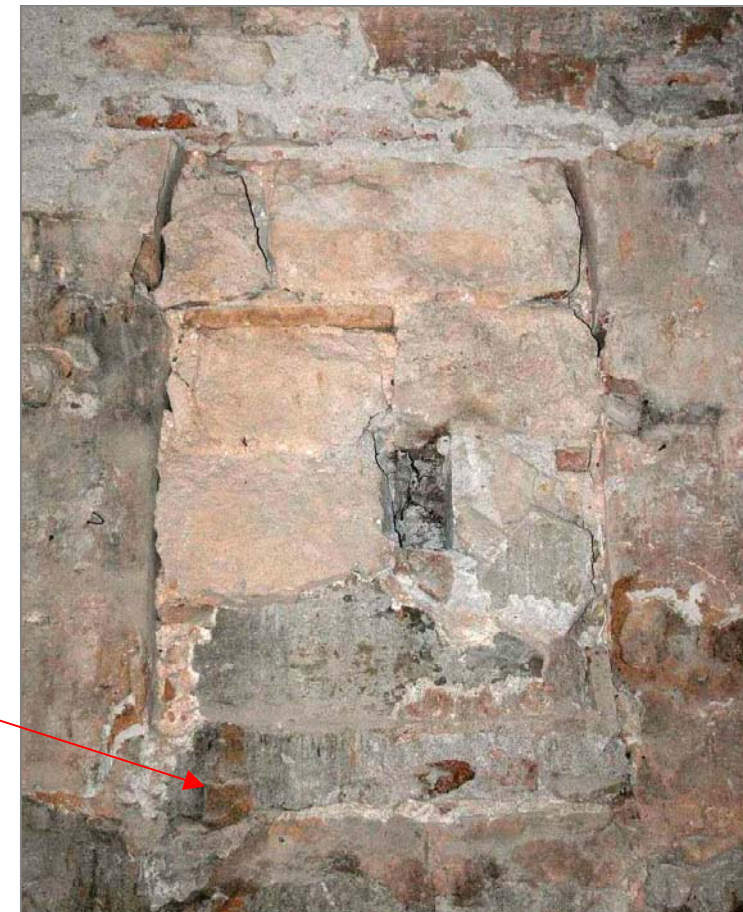
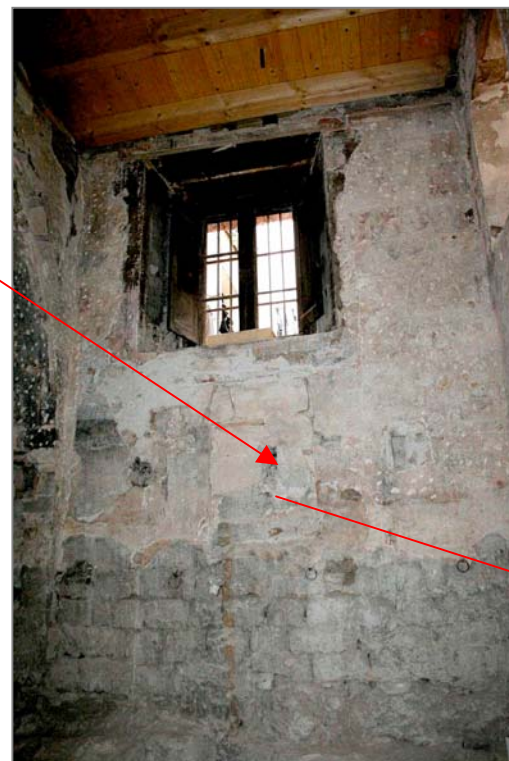
Obertura núm. 1

Localitzada a la paret més septentrional de la torre, en concret a la seva crugia més oriental, l'obertura núm.1 es troba actualment a uns 1,97 metres de cota de circulació de la planta baixa de la torre. Recordem, però, que aquesta referència només és vàlida a efectes de la proposta gràfica que s'adjunta, ja que l'actual ras de circulació ha estat repetidament modificat en el decurs de les obres i fins i tot com a resultat l'excavació realitzada l'any 2010 per l'arqueòleg David Prida.



Característiques materials i tècniques del tapiat

El cegat es mostra en dues solucions tècniques dissemblants. Una cara exterior definida a partir de carreus de pedra de Montjuïc amb la presència puntual de maons massissos d'uns 2,5 cm. de secció que faciliten la regularitat horitzontal de les peces en la seva disposició vertical. Es tracta de carreus les dimensions dels quals, en algun cas superen el 50 cm. de llargada per uns 25 d'alçària en el seu frontis i que cohesionen amb morter de calç de bona qualitat -és rica l'aportació de la calç en la pasta- caracteritzat per un àrid relativament gruixut. Aquesta paret exterior, és de fet la tanca d'un farciment interior definit a partir de la presència de pedruscall, trossos de maó i algun que altre carreu parcialment esmicolat; un conjunt informe de materials que es cohesiona d'una manera força esponjosa amb un morter de calç lleugerament inferior -quan a qualitat- al que hem vist per als carreus exteriors. A la part interior del farciment i a la base de l'obertura s'han



Detall del cegat de l'obertura núm.1 abans del desmuntatge del seu farciment. Podem distingir la presència dels maons massissos emprats en la regularització del pla superior del carreus, així com l'afectació del coronament de la finestra com a resultat de la construcció de l'ampit de la obertura superior. També podem observar la zona d'entrega de l'antic cap de biga de l'altell.

Els resultats obtinguts

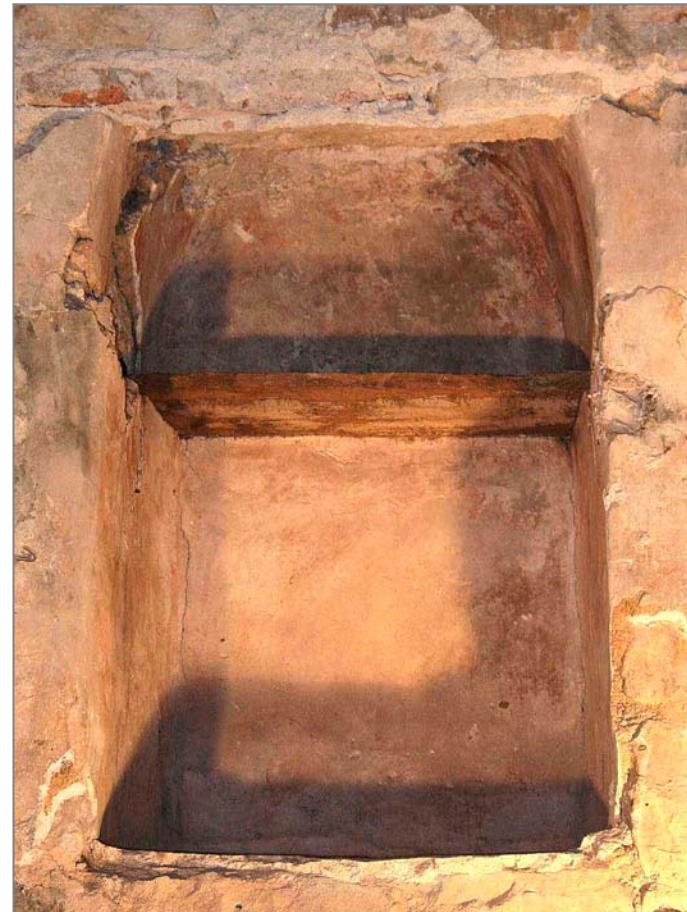
El desmuntatge del farciment de l'obertura núm.1, i tot atenent als objectius de la intervenció, ha posat de manifest efectivament, la continuïtat del revestiment medieval per tot el seu interior. En aquest sentit destacariem el fet que, en propietat, seriem davant d'una fornícula i no pas d'una finestra, ja que la pintura medieval també es desenvolupa pel fons interior i per l'intradós de la petita volta que corona l'element, una disposició que ens indica de forma clara,

El desmuntatge dels tapiats de les obertures

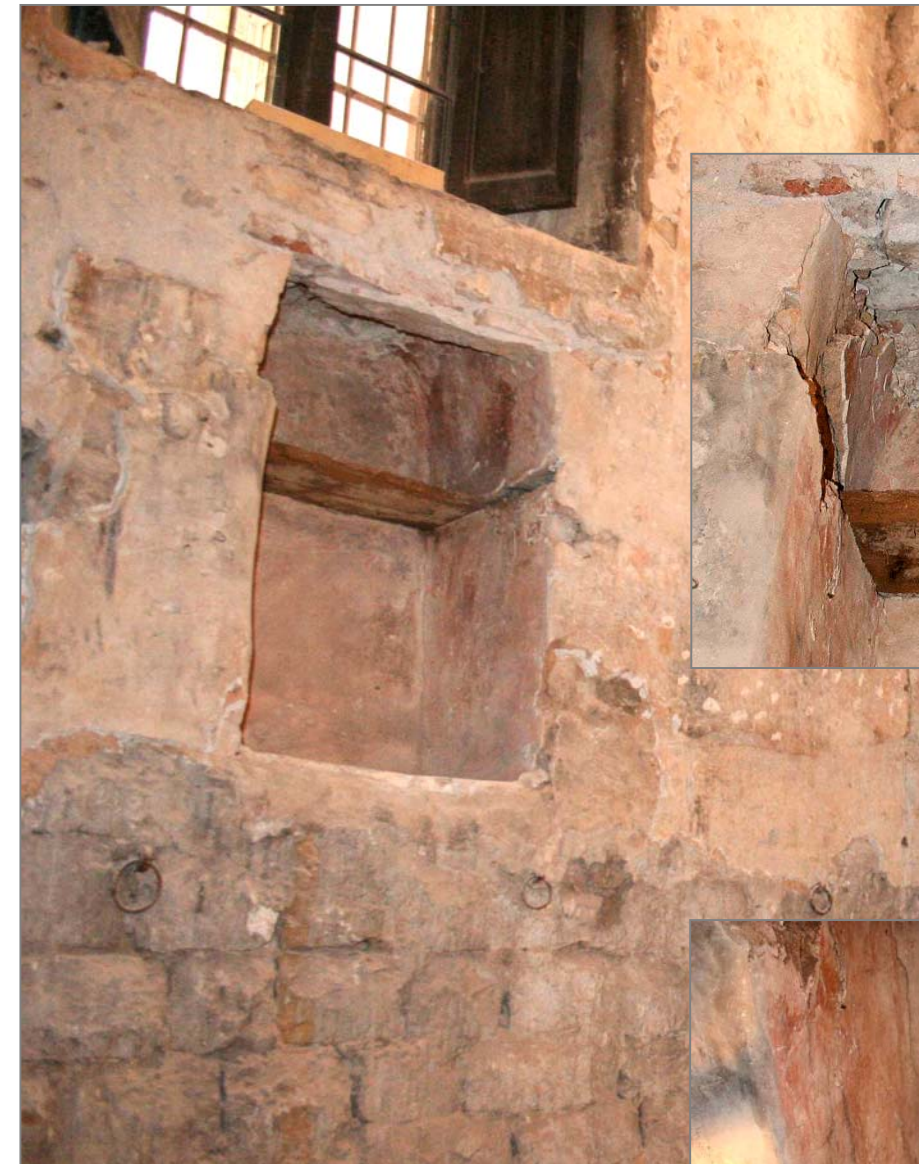
que en el moment de la realització de les pintures, l'obertura tenia cegada la cara que donaria al seu exterior. La intervenció també ha posat al descobert la meitat d'un prestatge de fusta que d'acord amb els testimonis de la seva petjada en el revestiment, hauriem de considerar contemporània a la realització de l'arrebossat medieval. Es dona la circumstància que les obres per a la realització del farciment havien emprat l'esmentat prestatge com a suport també del material de tancament de l'obertura.



Detall de l'obertura núm.1 en el decurs del procés de desmuntatge del farciment interior del seu cegat. Podem observar com el prestatge fusta original fou emprat com a suport del materials



Detall de l'obertura núm.1 un cop netejada del farciment del seu cegat.



Vista general de l'emplaçament de l'obertura núm.1. Podem observar la continuïtat del revestiment pictòric pels brancals i volta de la fornícula.



Detall del coronament de la fornícula. Es pot distingir el prestatge de fusta original i el retall de la volta produït per la construcció de l'ampit de la finestra superior.



Detall de la base de la fornícula taambé amb revestiment

El desmuntatge dels tapiats de les obertures

Lectura crono-estructural

Qualsevol proposta d'aproximació cronològica i estructural en aquesta zona ha de contemplar el fet que ens trobem dins d'una de les torres del recinte romà de l'antiga Barcino d'època baix-imperial, en concret dins del cos superior (primer pis) de seu l'alçat històric. Aquesta evidència ens obliga a tenir present aquells trets que historiogràficament caracteritzen arquitectònicament aquella antiga estructura i més en concret, la solució dels seus paraments i obertures. En aquest sentit una observació de l'alçat exterior de la torre 28, de manera especial el seu frontis lateral més septentrional, permet identificar precisament l'existència dels testimonis del que caldria interpretar com una de les obertures del primer pis del seu cos superior. Es tractaria, si hem de fer cas a la seva localització, del mateix emplaçament on, a la cara interna identifiquem la fornícula amb el revestiment medieval que hem identificat com a obertura núm.1.

Es dedueix, doncs, que la fornícula medieval va emprar l'antiga finestra romana (c.segle IV) tot tapiant el seu exterior pel tal de convertir antiga obertura en la prestatgeria o petit armari identificat en el decurs de la intervenció. Les modificacions medievals s'han d'emmarcar en un projecte més general que afecta tot l'interior de la torre amb la construcció de l'arc central i l'adaptació de la resta de la sala al nou programa decoratiu parietal tal com ha palesat la continuïtat del revestiment per l'interior de la finestra.

Sabem que aquesta operació de reforma medieval ja hauria d'haver estat feta l'any 1217, (vegeu el capítol dedicat a la cronologia de les pintures) i per tant hauríem de creure que vers la fi del segle XII i les primeries del s.XIII l'adaptació residencial de la torre romana havia de ser una realitat. Ens referma aquest posicionament el fet que és precisament el revestiment tardoromànic el primer que se sobreposa al parament romà.

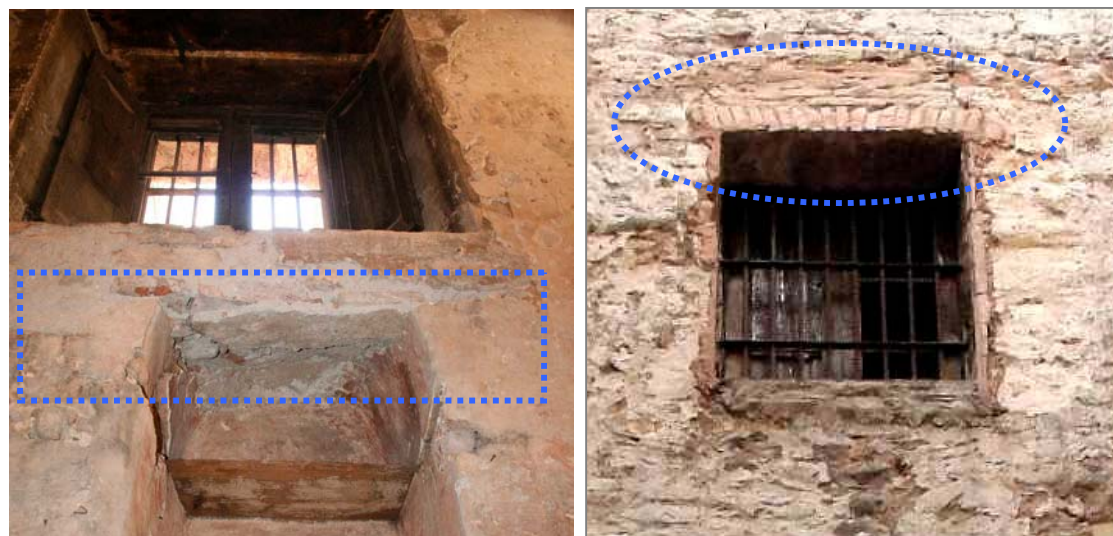


El desmuntatge dels tapiats de les obertures

D'acord amb els materials que han aparegut en el cegat i farciment de l'obertura núm. 1, hauríem de creure que aquesta es mantingué oberta i visible fins a unes datacions força tardanes. Així cal interpretar la presència del maó massís de 2,5 cm. de secció en el tapiat i que portaria l'obra a unes cronologies barroques, atenent especialment a les especificitats materials de l'arquitectura domèstica històrica barcelonina. La lectura estructural, però encara ens permet una major aproximació a aquesta datació barroca general. Efectivament, sabem la relació de dependència del tapiat (de la fornícula) amb la construcció de l'ampit de la finestra que es localitza a la seva part superior. Aquesta evidència es dedueix del fet que és precisament la construcció d'aquest ampit, la que comporta l'afectació de la part superior de la fornícula medieval, tot retallant una part de la petita volta original romana. Prova d'aquesta relació temporal és la presència de restes del revestiment de la citada volta en el farciment del cegat.

A la llum de la relació anterior entre la construcció de l'ampit i el retall de la part superior de la fornícula podem interaccionar cronològicament ambdues actuacions. Així, doncs la concreció de la data de construcció de l'actual finestra ens donaria lògicament la referència del moment del cegat de la fornícula. Disposem en aquest sentit d'un element material clau per a aquesta datació. Ens referim tant al maó massís de 2,5 cm. de secció (que trobem a l'ampit) com al model de 5-7 cm. que identifiquem en el sardinell de la llinda exterior de la finestra.

Vistes interior i exterior de la finestra que es desenvolupa sobre de la fornícula descoberta identificada com obertura núm. 1. S'assenyalen els maons de 2,5 de secció de l'ampit i els de 5-7 cm. de la llinda visible des de l'exterior.



Aquest model de maó només es dona en el cas barceloní en un marc cronològic clar de final del segle XVIII; moment, doncs, en el que hauríem de situar tota l'operació arquitectònica que venim identificant.

A l'argumentació anterior caldria afegir una altra consideració relacionada amb les especificitats arquitectòniques de l'actual finestra: ens referim a la seva relació d'ús amb l'altell. Certament l'alçada a la que es troba fa que aquest forjat intermedi sigui necessari a efectes d'obrir i tancar els seus porticons i portes, però també per a la il·luminació del nou nivell. Podem relacionar, doncs, el cegat de la fornícula tant amb la construcció de la "nova finestra" superior com amb la creació de l'altell, car no hauríem d'oblidar que és precisament el tapiat de la fornícula el que suporta un dels caps de biga del citat entresolat.

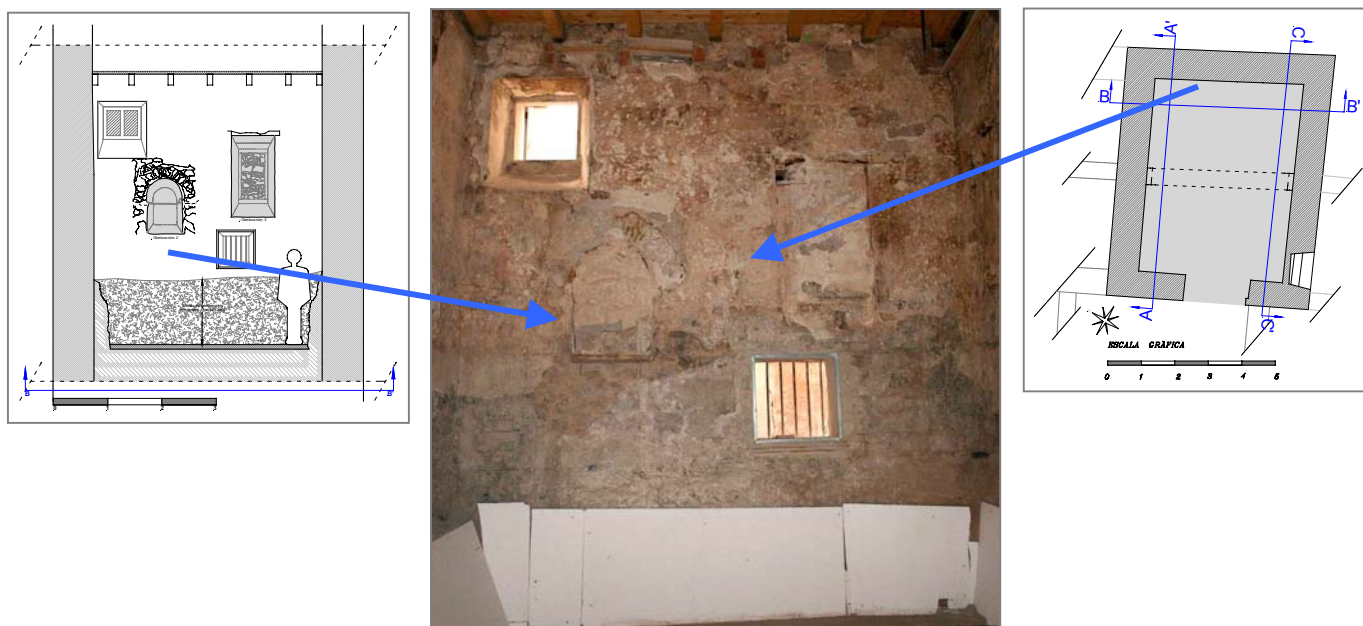
La seqüència crono-estructural

Tot atenent a les dades exposades s'esdevé la següent proposta d'evolució de l'obertura núm.1

- **Els orígens (segle IV):** Construcció (junt amb la resta de la muralla és clar) d'una finestra lateral (nord) corresponent al primer pis del segon cos d'alçat de la torre de muralla baix-imperial de Barcelona identificada historiogràficament amb el núm. 28
- **Les transformacions medievals (final segle XII- c.1217):** La torre entra a forma part d'un nou conjunt residencial i la seva planta baixa passa a convertir-se en un espai representatiu, probablement un menjador. L'obra comportà entre d'altres actuacions, el cegat exterior de l'antiga finestra romana i la seva transformació en una fornícula o petit armari. D'aquesta obra s'han posat al descobert una de les seves prestatgeries originals i el revestiment interior que es relaciona i forma part de l'arrebossat que cobrí per primer cop els paraments romans.
- **La desaparició (final segle XVIII):** La construcció d'un altell que dividia l'alçat de la sala en dos nivells comportà el cegat interior de l'obertura i la construcció d'una nova finestra, l'ampit de la qual, afectà la volta de sardinell original de la finestra romana i el revestiment tardo romànic que s'hi desenvolupava.

Obertura núm. 2

Es localitza a la paret més oriental de la torre, a tocar, per a la seva part superior, d'una de les finestres que s'obre actualment al costat més septentrional d'aquest mur. Es mostra amb la seva base a uns 2 metres respecte de l'actual cota de circulació, tot palesant uns 65 cm. d'amplada amb una alçada lleugerament superior a 1 metre. Resulta interessant aquesta darrera apreciació donat que a diferència del cas anterior, podem distingir el seu coronament en forma d'arc de mig punt lleugerament peraltat, i per tant tenim, a diferència de l'exemple anterior, tot l'element complet. Aquest fet, en afegit a la pèrdua d'una part del revestiment de la part superior de l'obertura, ens permet observar el que caldria definir com a testimonis de les pedres que configuren l'arc al sardinell que la clou.

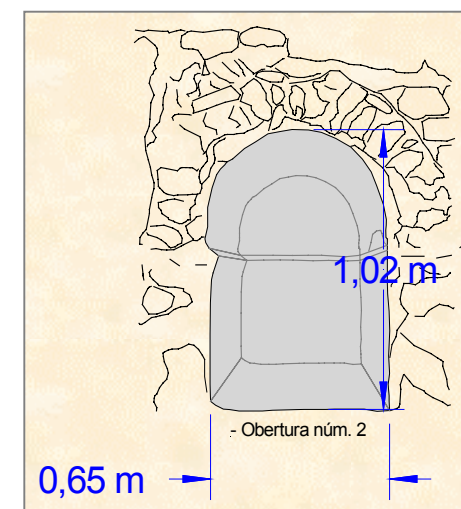


Característiques materials i tècniques del tapiat

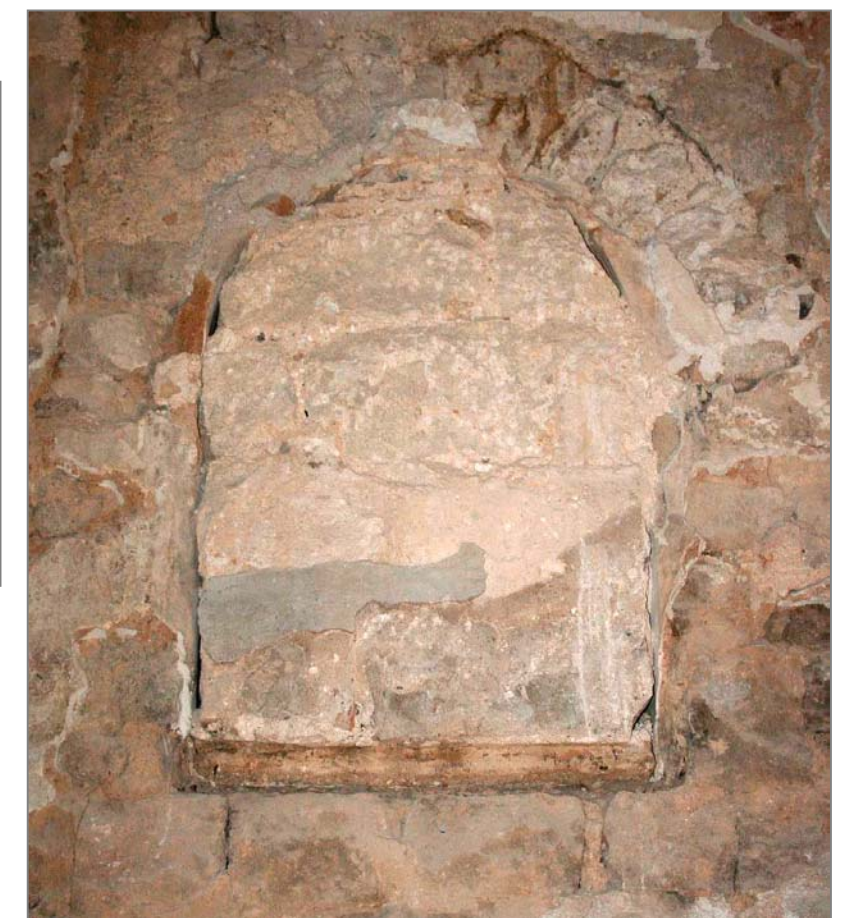
Com en el cas anterior, el tapiat es mostra en dues solucions tècniques dissemblants: un full exterior definit a partir de carreus de pedra de Montjuïc, amb presència de maó massís (d'uns 2,5 cm. de secció) a la part superior de l'obertura (la 'intradós de l'arc), i un rebliment interior de material informe. La localització dels elements ceràmics a la cara externa del tapiat està clarament lligada a la intencionalitat de fer més fàcil el tancament d'aquesta part menys regular de l'obertura com és un l'arc. Certament, és molt més fàcil manipular en forma de retalls

El desmuntatge dels tapiats de les obertures

o escapçaments el maó ceràmic, que no pas un carreu de pedra i per tant, és precisament aquest part, la que mostra material un constructiu d'aquest tipus. A diferència del model anterior, a la base l'obertura s'hi observa l'existència d'un petit llistó de fusta el qual no tenia altra funció que la de donar un nivell regularitzat des del que iniciar l'obra del tapiat. Els carreus d'aquesta cara externa mostren pràcticament les mateixes mesures i dimensions que les ja indicades, amb peces que poden superar el 45 cm. de llargada per uns 25 d'alçada en el seu front. Els junts de l'obra manifesten la presència d'un morter ric en calç i d'un àrid relativament gruixut. Tanmateix el farciment interior del cegat mostra la presència de pedruscall, trossos de maó i algun que altre carreu parcialment esmicolat, un conjunt de materials lligats entre ells en base a un morter generós en calç i un àrid de cert calibre. De nou, ens trobem amb un rebliment poc compactat i força esponjós, poc apte constructivament sinó és atenent a la seva funció de replè i com a suport del full extern del cegat; clarament construït amb voluntat reguladora.



Detall del cegat de l'obertura núm.2 abans del desmuntatge del seu tapiat. Podem distingir la presència dels maons massissos al cènit de la paret així com els carreus i el llistó de la base de la fornícula. També podem observar la forma peral·ltada de l'arc que tanca la seva part superior a més d'un part de les pedres del sardinell.



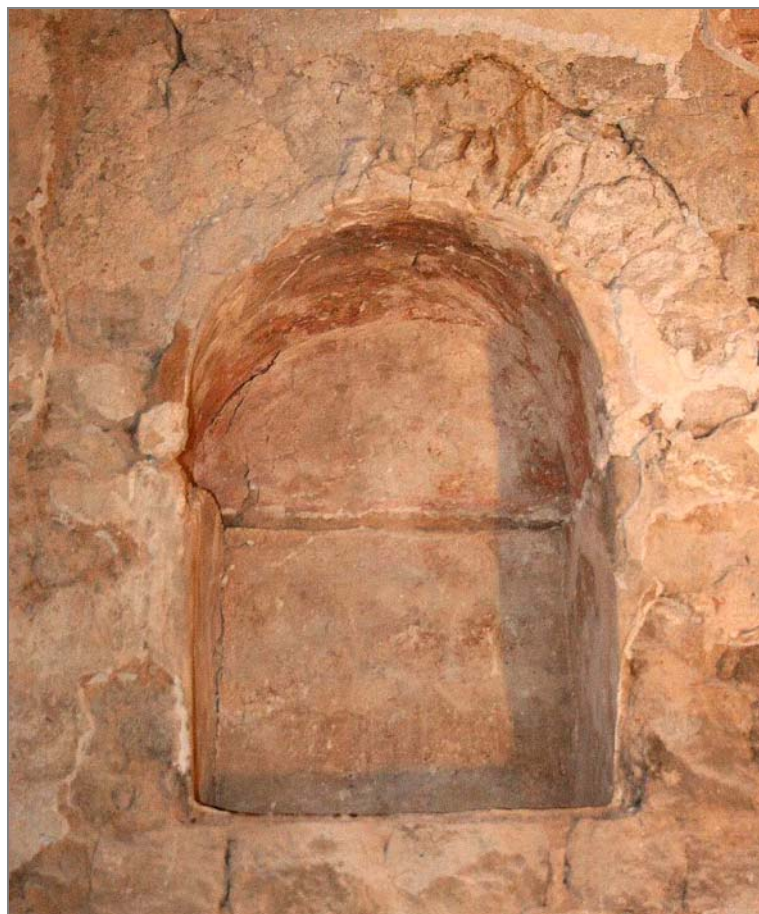
El desmuntatge dels tapiats de les obertures

Els resultats obtinguts

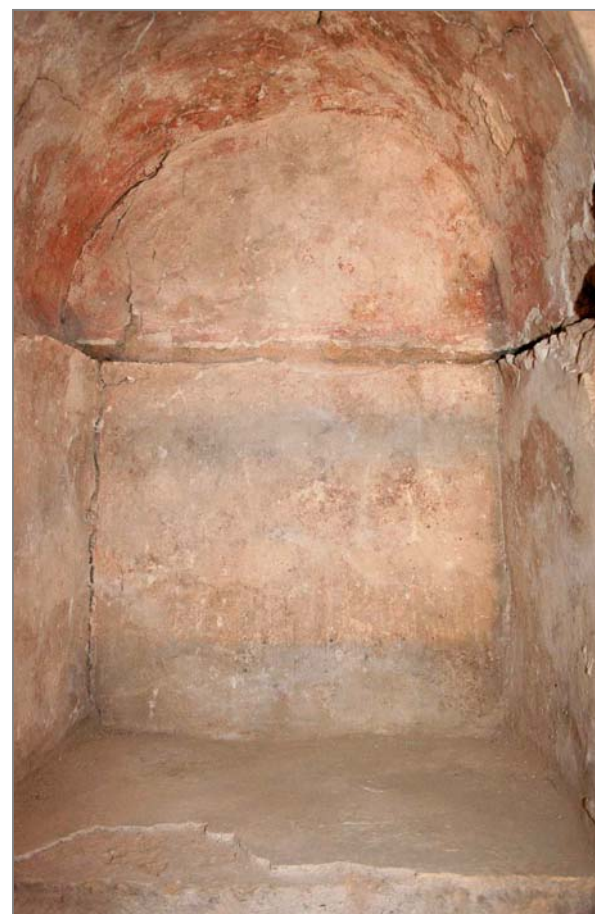
Un cop netejada totalment l'obertura del seu rebliment, es posà de manifest (com en el cas anterior) que érem davant del que caldria interpretar com a una fornícula i no pas una finestra, on el revestiment parietal de la sala continuava la seva presència, tot desenvolupant-se pels muntants, base i volta de l'element. A diferència, però del cas anterior no es conservava cap testimoni dels prestatges de fusta, per bé que si que era present la petja del seu suport.



Detall del coronament i volta de l'obertura núm.2. La imatge permet apreciar el significatiu gruix que mostra el revestiment acolorit, sobretot per la manca plom amb relació a la imposta de la volta. Aquest important diferència de material s'esdevé de la voluntat de facilitar el suport del prestatge de fusta i tal vegada ens indica que el revestiment es realitzà un cop l'esmentat prestatge ja estava col·locat al seu lloc.



Vista general de l'obertura núm. 2 un cop neta del seu rebliment. Podem observar la continuïtat del revestiment tardo-romànic de la paret per l'interior de la fornícula: brancals, volta i base. La imatge permet distingir a més, una part de les pedres que configuren el sardinell de la volta



Detall de l'interior de la fornícula. Es distingeix clarament la petja de prestatge desaparegut i la presència de la decoració pictòrica de l'interior.



Vista parcial del costat més septentrional de l'obertura núm. 2. Podem apreciar la fondària de la fornícula que és d'uns 45 cm.



Vista parcial del costat més meridional de l'obertura.

El desmuntatge dels tapiats de les obertures

Lectura crono-estructural

Com en el cas anterior, les evidències materials aparegudes desmuntant el cegat de l'obertura núm. 2 ens determinen en la proposta de dependència arquitectònica de la muralla romana baix-imperial. Així, a la correspondència de mesures entre ambdós elements, caldria afegir-n'hi altra de també relacionada amb l'acabat de la façana de la torre romana. Efectivament, tot i la complexitat de la seva observació, encara podem distingir en el frontis est, l'existència d'una finestra original que es troba tapiada i que coincideix en localització i dimensions amb l'obertura que estem tractant. Aquesta evidència ens porta altre cop a plantejar un origen estructural directament relacionat amb la construcció romana i per tant, la fornícula estaria de fet, emprant la ja esmentada finestra romana.

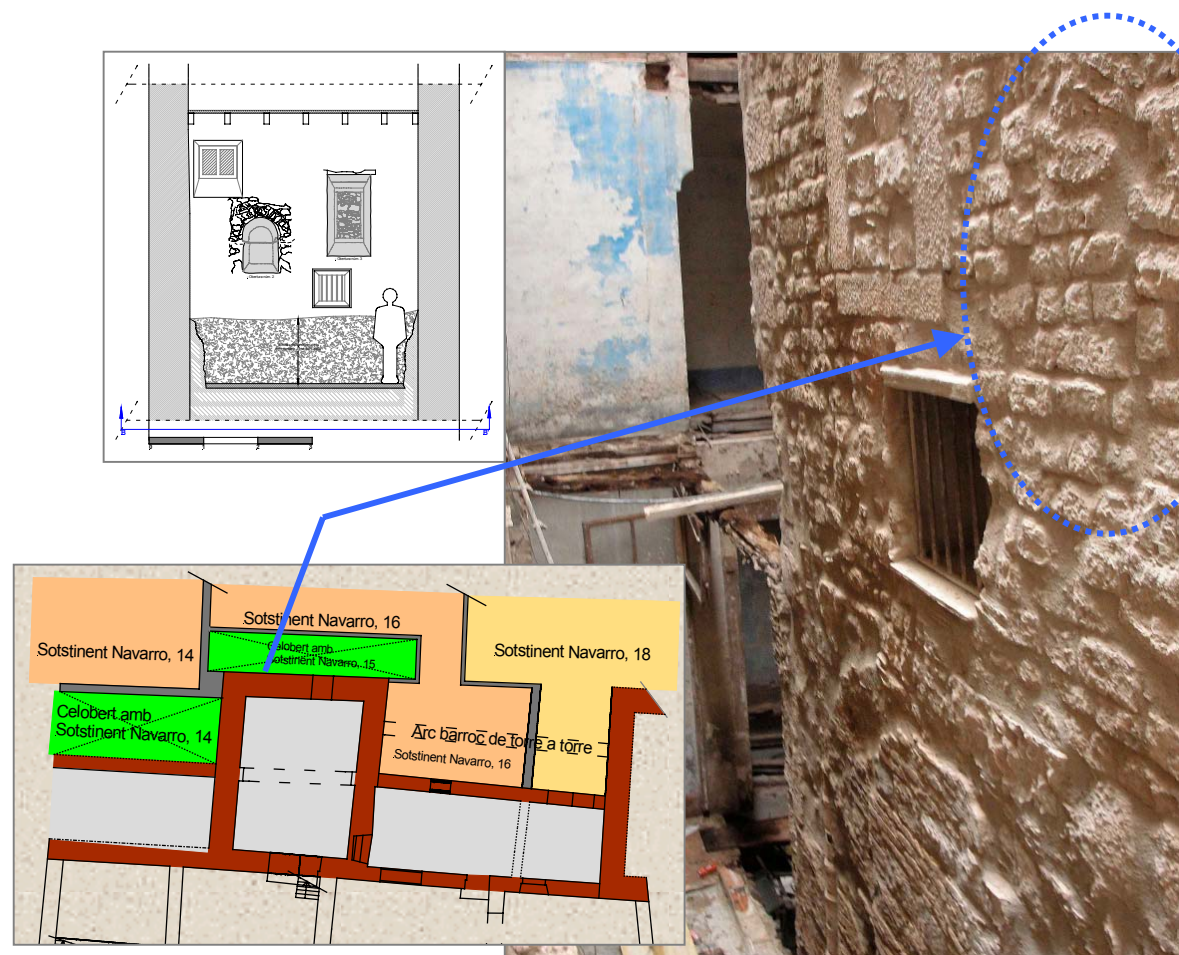
Pel que fa la resta de característiques, som davant dels mateixos condicionants cronològics que ja hem avançat per a l'obertura anterior. Vers la fi del segle XII o primeries del XIII (c.1217) la torre romana s'ocupa a efectes residencials i la finestra romana es tapia vers el seu exterior, tot emprant l'obertura com a una nova fornícula dividida interiorment en dos nivells gràcies a la presència d'un prestatge de fusta. Aquesta operació degué anar lligada temporalment a la proposta decorativa que revestí l'interior del ras planta de torre amb l'arrebossat tardo-romànic.

Aquesta solució es mantingué, si hem de fer cas a la datació del cegat i del seu farciment fins a la fi del segle XVIII, així cal interpretar tant l'ús i secció del maó (2,5 cm.) com l'estereotomia i dimensionat dels carreus. En aquests moments la construcció de l'altell i en afegit al rebaix que es portà a terme en el paviment original transformaren totalment l'alçat d'aquesta zona de la torre.

La seqüència crono-estructural

Tot atenent a les dades exposades s'esdevé la següent proposta d'evolució de l'obertura núm.2

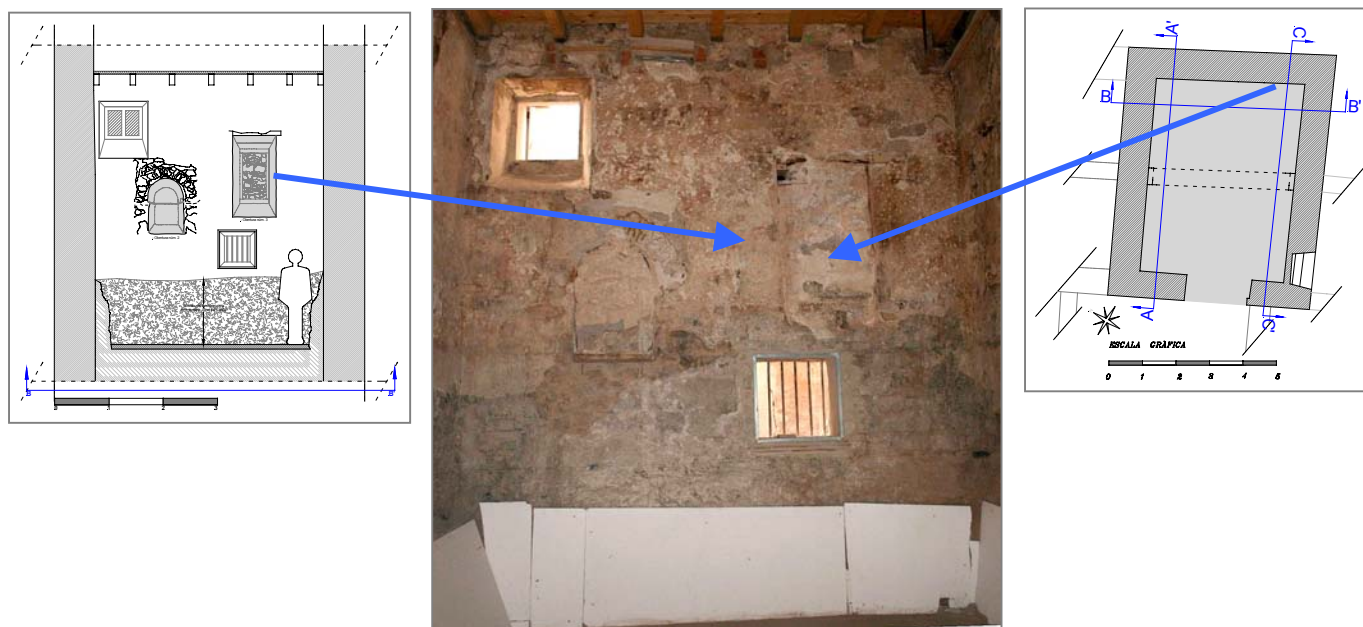
- **Els orígens (segle IV):** Construcció d'una finestra (nord/est) corresponent al primer pis del segon cos d'alçat de la torre de muralla baix-imperial de Barcelona identificada historiogràficament amb el núm. 28
- **Les transformacions medievals (final segle XII- c.1217):** La torre entra a forma part d'un nou conjunt residencial i la seva planta baixa passa a convertir-se en un espai representatiu, probablement un menjador. L'obra comportà entre d'altres actuacions, el cegat exterior de l'antiga finestra romana i la seva transformació en una fornícula o petit armari.
- **La desaparició (final segle XVIII):** La construcció de l'altell que dividia l'alçat de la sala en dos nivells porta afegit el tapiat de l'obertura i la construcció de dues noves finestres que s'obrien a cadascun dels nous dos nivells; les que veiem actualment.



Localització i vista parcial dels testimonis de la finestra romana identificats a la façana més oriental de la torre núm. 28 i que es corresponen amb l'emplaçament de l'obertura núm.2

Obertura núm. 3

La següent obertura se situa també dins el mateix mur est de la planta baixa de la torre, en aquest cas, a la seva vessant més meridional, just per sobre de l'actual finestra d'aquest costat de la paret. Presenta significatives dissemblances respecte dels models que havíem fins ara, de manera especial quan al seu format i localització. Ens trobem per tant, amb un element de definició rectangular d'uns 80 cm. d'amplada amb un alçada força més gran, uns 1,50 metres. Tanmateix es localitza en un punt més alt que els models anteriors, ja que la seva base es troba a uns 2,35 metres sobre l'actual cota de circulació.

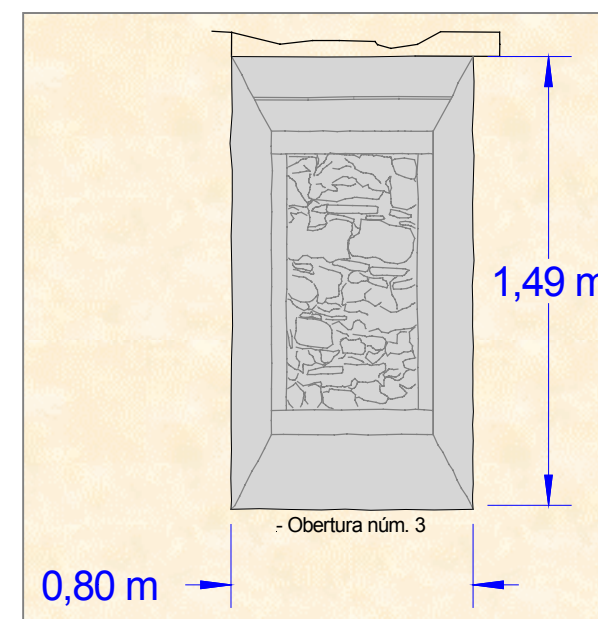


Característiques materials i tècniques del tapiat

Altre cop podem parlar d'un cegat que es configura amb dues solucions materials. Un full extern -de fet la cara que dona a l'interior de la sala-, definit a partir filades d'un o dos carreus més o menys escairats i de certes dimensions els quals en algun exemple, superen els 45 cm. de llargada. En les entregues laterals i zenital hom ha pogut identificar la presència de maons massissos de dos tipus: el model de 2,5 cm. de secció i el de 5 cm.. L'objectiu d'aquesta presència és la de facilitar el cegat a les zones més compromeses per les seves dimensions o

El desmuntatge dels tapiats de les obertures

forma, sobretot atenent al fet que els carreus no han estat tallats per aquestes tasques. Efectivament, com també passava en els casos anteriors, l'estereotomia dels carreus ens posa sobre avís que es tracta d'elements no treballats a la funció del tapiat que han de realitzar. Són, en definitiva, materials constructius estàndards dins la tècnica edilícia barcelonina barroca i per tant podríem parlar d'elements reaprofitats, en el sentit que el seu origen no fou pas el cegat de l'obertura sinó la construcció de parets. En tractar-se d'elements (els carreus) no tallats de manera expressa, la seva adaptació a un espai concret -en aquest cas l'àmbit de l'obertura-, genera buits en les entregues de les filades als murs, raó per la qual s'empra el maó; més fàcil de tallar i d'adaptar formalment als espais deixats pels carreus. Normalment aquests buits o espais acostumen a estar localitzats en els extrems laterals o bé a la part superior del mur o full extern. Tot el conjunt es consolida amb un morter ric en calç en el que la participació de l'àrid és remarcable pel seu gruix.



Vista general de l'obertura núm. 3 abans de del seu procés de destapiat. Podem distingir a la part superior de la imatge com el revestiment se sobrepassava al que en principi es considerà com un llistó de fusta i que l'obra evidencia més tard com a una llinda



El desmuntatge dels tapiats de les obertures

Pel que fa al rebliment interior de la fornícula les seves característiques eren pràcticament idèntiques a les assenyalades per a les dues obertures anteriors. Un farciment a base de pedruscall, trossos o parts de carreus i de maó massís; un conjunt material que cohesionava amb un morter relativament ric en l'aportació de calç a la mescla amb un àrid d'una certa granulometria. Aquest reble es mostrava una mica més consistent, malgrat que en línies generals es presentava poc consistent.

Els resultats obtinguts

L'actuació sobre l'obertura núm. 3 va posar de manifest que, a diferència dels dos elements anteriors, estàvem de fet davant d'una finestra corresponent i relacionada amb les obres d'adequació de la planta baixa de la torre en època medieval. Les dissemblances començaven per la pròpia decoració, ja que els brancals no mostraven cap tipus de revestiment sinó pintura directament aplicada sobre les peces de pedra de Montjuïc que configuraven ambdós muntants i sobre els junts entre els carreus. Aquests se'ns mostren amb la tècnica medieval barcelonina d'acabat, car són peces escairades on la seva cara exterior ha estat polides amb buixarda. Quant als junts, que ja hem comentat que també presenten testimonis pictòrics, mostren un encintat constituït per un morter de calç força ric pràcticament sense àrid. Altre element destacat que ha quedat vist després del desmuntatge del tapiat ha estat el coronament interior de la finestra, caracteritzat per dues llindes de fusta; de fet hauríem de parlar en propietat de dues bigues, però l'existència del



Vista parcial de l'obertura núm. 3 netejada del farciment que la cegava. Podem distingir l'emmarcament petri del costat extern de la finestra, així com el seu rebliment amb pedruscall, trossos de maó massís

revestiment pictòric ens impedeix mesurar la seva secció i per tant acurar molt més la seva definició.

La intervenció també ha evidenciat la presència a la vertical de la façana de la torre, de l'emmarcament petri de la finestra, un marc definit a partir llinda, muntants i ampits monolítics de pedra de Montjuïc que és visible tant a l'interior com a l'exterior. Aquest emmarcament també es troba cegat amb carreus per la banda de la façana i mentre que dins la finestra mostren un farcit de característiques idèntiques a les descrites per al rebliment desmuntat de l'interior de la finestra.

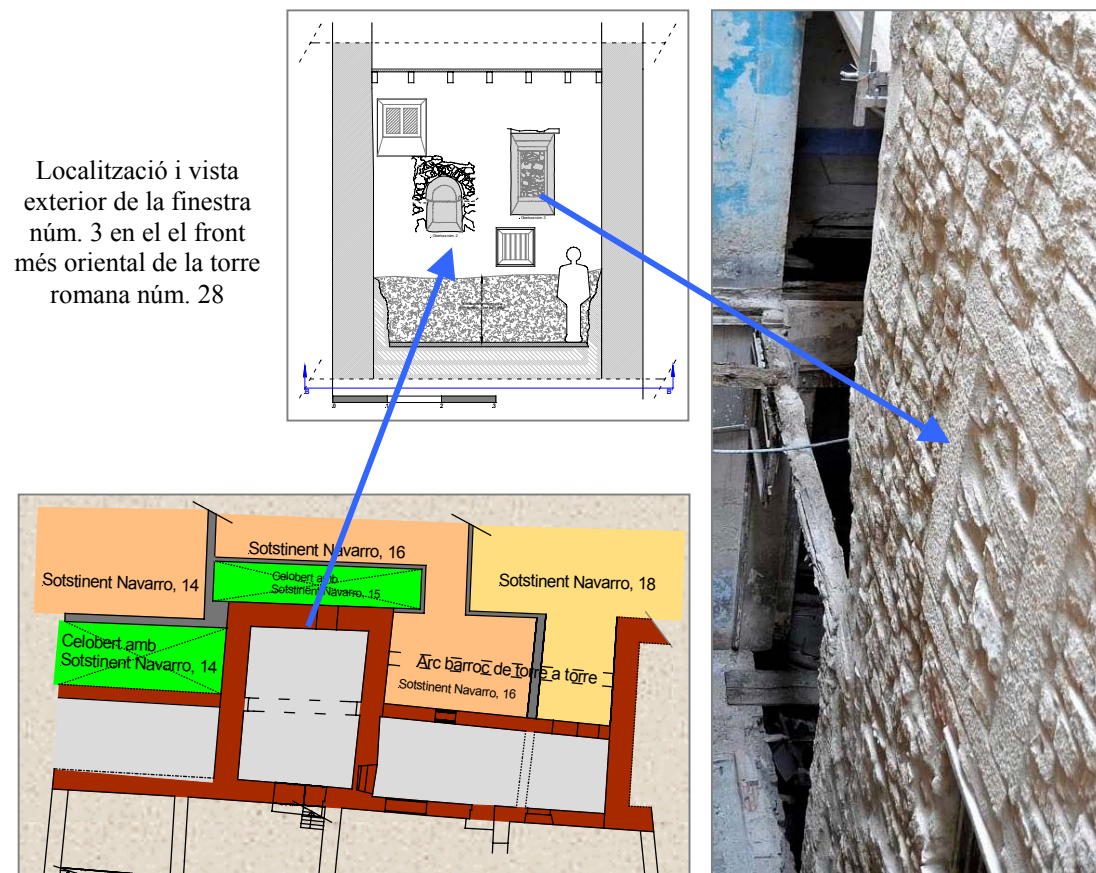


Dues vistes parcials dels muntants descoberts de la finestra núm.3. Podem observar en ambdós casos com el revestiment del mur finalitza just a l'aresta del muntant; a partir d'aquí i a tot l'interior, la pintura s'aplica directament sobre la pedra i l'encintat dels junts. També podem distingir el treball d'acabat dels carreus típicament medieval

El desmuntatge dels tapiats de les obertures

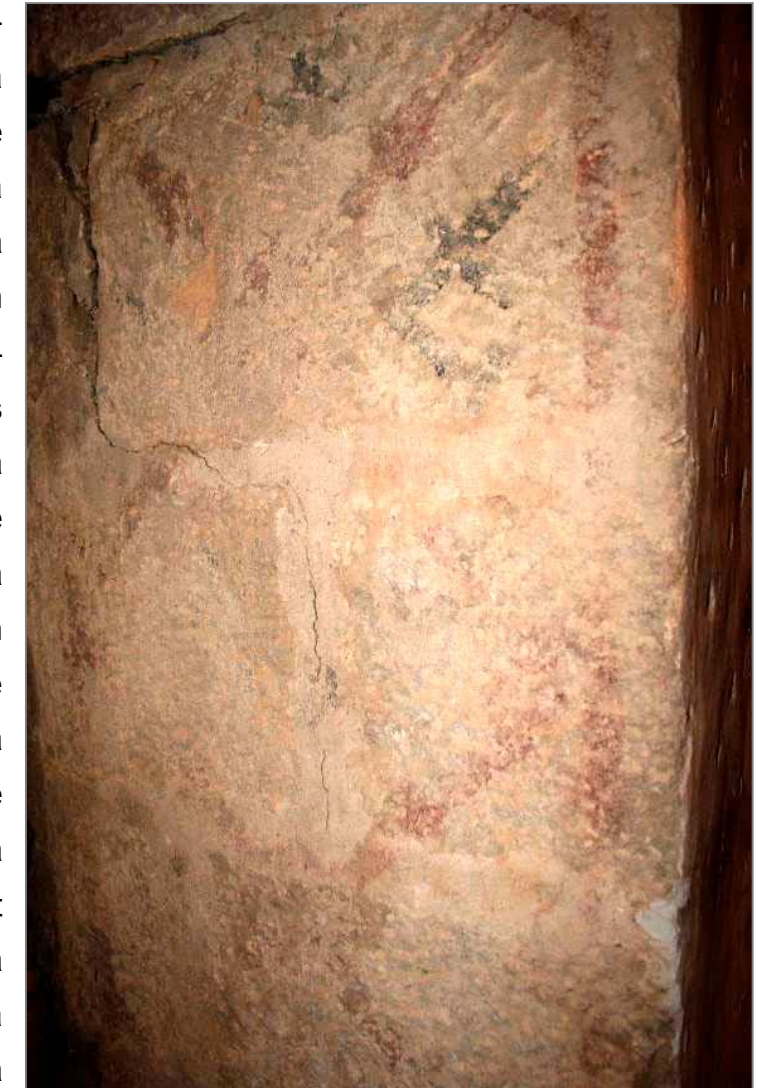
Lectura crono-estructural

De nou, la preexistència de la torre romana núm.28 és un argument cara a la comprensió de l'element en el seu marc arquitectònic i temporal. Com ja hem assenyalat som davant d'una finestra oberta en el mur més oriental de la citada torre. Entenem que aquesta operació degué d'alterar la composició de la façana romana, ja que no hem identificat cap testimoni de l'obertura primigènica la qual, hauria d'estar localitzada de manera aproximada, en el mateix indret, sobretot si atenem a la localització de la seva parella més septentrional; recordem que l'actual fornícula núm. 2. es desenvolupa tot aprofitant la vella finestra romana d'aquesta banda del mur.



Quan a la determinació cronològica de l'obra caldria parlar d'atenció a l'acabat dels carreus dels muntants. Aquests presenten una proposta basada en el polit de seu frontis mitjançant una eina propera a l'actual buixarda. Es tracta d'un tipus d'acabat clarament medieval, que en el cas barceloní, s'endinsa pràcticament fins a datacions de la primera meitat del segle XVI, sempre

amb relació a les obertures de les parets - sovint mestres- de l'arquitectura domèstica de la ciutat. En el marc d'aquest període temporal, el perfil de la datació de la finestra ens el dona precisament la seva decoració pictòrica. En primer lloc hem d'atendre al fet que el revestiment tardoromànic es desenvolupa fins a les arestes dels brancals de l'obertura, una evidència física que, en bona lògica, ens parla de l'existència de la finestra prèviament a la decoració de l'interior de la sala. En segon lloc, l'aplicació directa de la pintura sobre els carreus ens refermaria aquesta concreció cronològica. Per tant, si hem de fer cas a l'emmarcament cronològic de la decoració tardoromànica (que ja hem vist anteriorment), es fa evident que la construcció de la finestra s'emmarcaria dins el procés de residencialització de la torre, un procés que sabem té com a data "ante quam" l'any 1217.



Detall de la pintura sobre els carreus i junts del muntant de la dreta (sud) de l'obertura núm.3

Amb relació al procés de desaparició de la finestra núm. 3, els materials constructius dels tapiats són suficientment clars com per relacionar-los cronològicament amb els apareguts a les altres obertures analitzades fins ara. Es tractaria per tant, d'una operació barroca si hem de fer cas a l'estereotomia dels carreus i especialment a l'ús del maó massís com element dels reblliments. Aquesta correspondència fa lligar l'operació de tapiat a la construcció de l'altell cap a la fi del segle XVIII.

La seqüència crono-estructural

Tot atenent a les dades exposades la proposta d'evolució de l'obertura núm.3 seria la següent:

- **Els orígens (segle IV):** Construcció d'una finestra (sud/est) corresponent al primer pis del segon cos d'alçat de la torre de muralla baix-imperial de Barcelona identificada historiogràficament amb el núm. 28.
- **Les transformacions medievals (final segle XII- c.1217):** Eliminació de l'obertura romana i transformació en una nova finestra de format rectangular, una obra lligada al nou conjunt residencial que ocupà aquesta part de la muralla i de la futura finca de Lledó, 7.
- **La desaparició (final segle XVIII):** La construcció de l'altell que dividia l'alçat de la sala en dos nivells porta afegit el tapiat de l'obertura i la construcció de dues noves finestres que s'obrien a cadascun dels nous dos nivells; les que veiem actualment



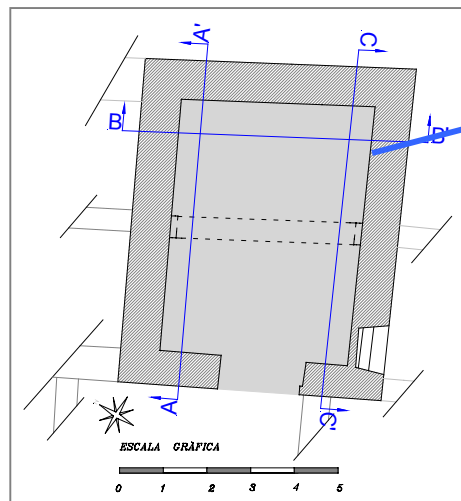
Detall de l'ampit de l'obertura núm.3. Podem observar la manca de revestiment en aquesta zona. També es pot distingir la fondària d'uns 45 cm. de la finestra fins a tocar de l'ampit monolític que s'obra a l'exterior



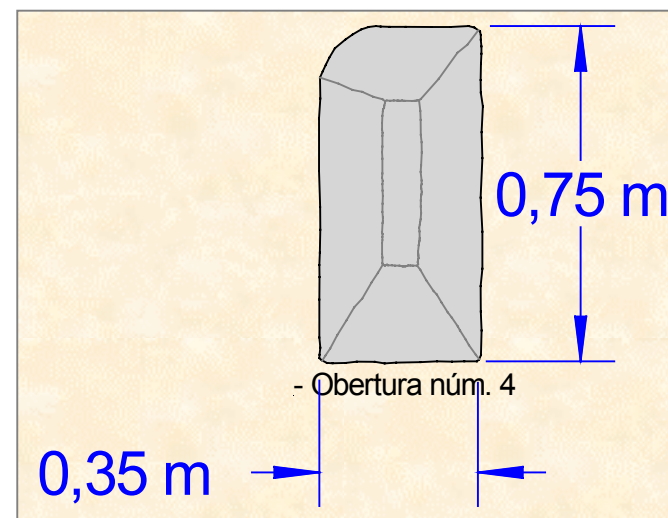
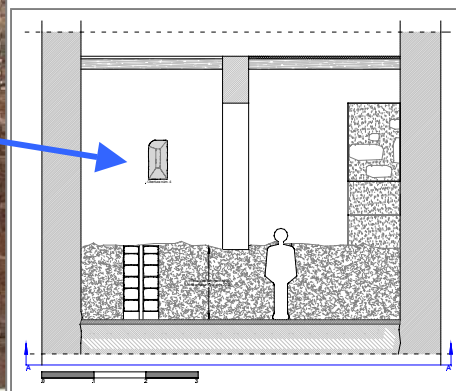
Vista parcial del frontis interior de la paret més oriental de la sala un cop finalitzada la intervenció

Obertura núm. 4

Per trobar la darrera i última obertura d'aquest informe hem de desplaçar-nos a la part més meridional de la torre 28, en concret a la seva crugia més oriental. Som davant d'un element que es mostra totalment dissemblant als models i solucions que hem vist fins ara. Efectivament, la finestra es troba actualment a uns 2,70 metres d'alçada respecte de l'actual nivell del terra i mostra una amplada petita, d'uns 35 cm. amb una alçada de 75 cm. Aquesta significativa desproporció ens posa sobre avís del tipus donat que com veurem tot espitllera.



Vista general i localització del pany de paret on s'està l'obertura núm. 4



Característiques materials i tècniques del tapiat

El tapiat d'aquesta obertura és més complex quan a materials constructives del que havien vist fins ara, atès que disposa de tres solucions de diferents característiques materials i que, com veurem, ens porten a una delimitació cronològica més elaborada. Així, el full extern del cegat es defineix a partir de carreus de dimensions més petites que les vistes fins ara, amb

El desmuntatge dels tapiats de les obertures una llargada d'uns 30 cm. i una alçada d'uns 18 cm.; un conjunt que es cohesionava amb un morter argilós de calç a l'àrid el qual, s'hi detecta una abundant presència de picadís ceràmic. En les zones d'entrega del tapiat no s'observa cap tipus de maó i el cegat es tanca amb pedres més petites travades també amb el mateix tipus de morter assenyalat.

El full extern cobria un rebliment interior realitzat amb pedruscall i trossos de pedra que també es cohesionava amb morter argilós de calç; de nou l'absència de maó. Aquest farciment finalitzava uns 15 cm. abans de tocar l'exterior de la finestra i era substituït per un altre tipus de cegat que se circumscrivia només al buit extern de la finestra. Es definia per tractar-se d'una construcció feta a base de mitjos maons (4 cm. de secció) cohesionats amb morter de calç de bona qualitat i àrid relativament petit. Assenyalar finalment, que la intervenció deixa vista i oberta una espitllera en escaixada que analitzarem estructuralment tot seguit.

Dues imatges de detall de l'obertura núm. 4. La superior mostra la finestra previament al desmuntatge del seu cegat. La imatge inferior ens mostra el procés d'extracció del conjunt de maons (4 cm. de secció) que tancaven l'obertura pel seu costat extern; el que donava al carrer.

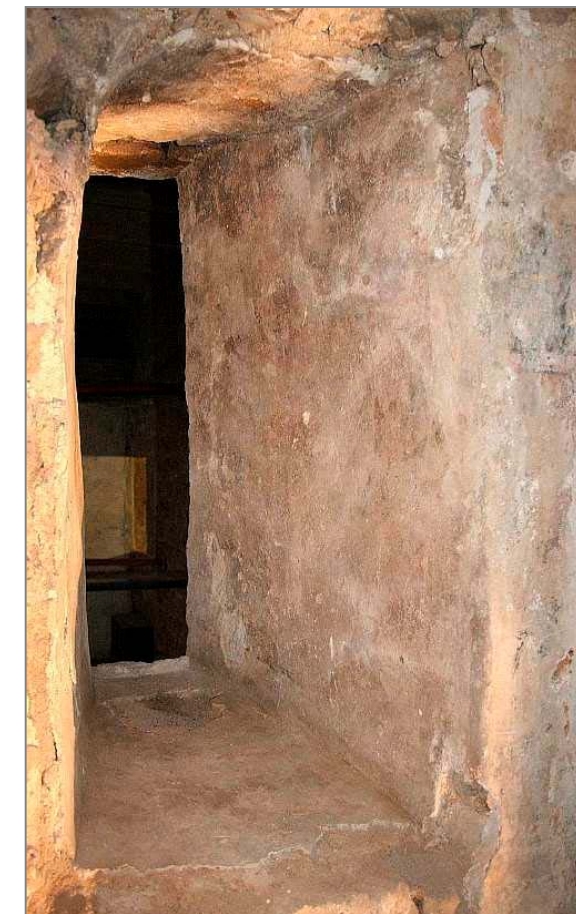
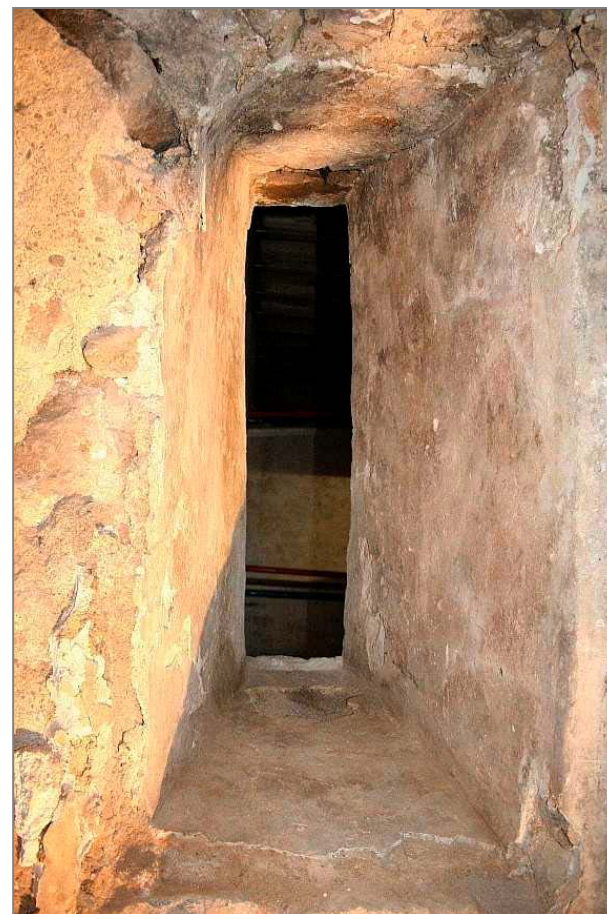
El desmuntatge dels tapiats de les obertures

Els resultats obtinguts

El desmuntatge del cegat ha posat en evidència la continuïtat del revestiment tardo-romànic per les diferents parts que componen la finestra, cas dels muntants, llindar i ampit. L'estat de l'arrebossat no permet detectar sense una neteja prèvia si hi ha decoració pictòrica en el revestiment. Amb tot, l'aspecte, però, més destacat d'aquesta obertura és precisament la seva

solució en forma d'espitllera; certament una novetat respecte del que havíem vist fins ara en aquest nivell de planta baixa de la torre. Aquesta proposta es realitza mitjançant la forma escaixada dels muntants els quals redueixen de manera progressiva la llum de l'obertura de 35 a uns 18 cm. a la seva part exterior; la que s'obre al carrer. Tanmateix, la solució no és del tot regular tal com s'observa a la zona de la llinda, on podem detectar com el revestiment ressegueix parcialment la seva forma lleugerament còncaua. Més que tractar-se d'una solució

maldestra creiem que som davant de la utilització parcial de part d'una volta; entenem que el sardinell d'una obertura més gran, reduïda quan a dimensions per tal de construir l'espitllera, tema que tractarem tot seguit.



Tres detalls de l'obertura núm.4 un cop retirat el tapiat que la cegava. Les imatges ens donen una visió clara tant de la solució escaixada de l'espitllera com de la forma lleugerament còncaua de la seva llinda

Lectura crono-estructural

Com ja hem assenyalat anteriorment, les característiques de l'obertura són força originals amb relació a la seva fesomia i, com desenvoluparem, respecte de la cronologia del seu cegat. Destacaríem en primer lloc l'adaptació de l'espitllera al que sembla una finestra o buit anterior. Una observació detinguda de la part superior de l'actual obertura, en especial a les zones on el

revestiment ha caigut, permet distingir el que cal interpretar com a petites peces de pedra, corresponents a una volta al sardinell. La projecció de l'intradós d'aquesta volta ens mostra que el seu dibuix hauria de superar amb escreix les dimensions del coronament de l'espitllera i per tant, seriem davant de l'adaptació d'aquesta probablement a una obertura anterior. Ens ajuda en aquest plantejament l'observació de la cara exterior de la finestra -la que dóna al carrer-, on podem detectar la presència de transformacions en el seu brancal esquerre (el més occidental); unes modificacions detectables a través de l'estereotomia dels carreus i del tipus de morter: torna a aparèixer la pasta argilosa amb picadís.

Les dades anteriors semblarien confirmar encara que de manera indirecta que l'espitllera es construí mitjançant la reducció d'una obertura anterior la qual, per localització i en atenció a

revestiment ha caigut, permet distingir el que cal interpretar com a petites peces de pedra, corresponents a una volta al sardinell. La projecció de l'intradós d'aquesta volta ens mostra que el seu dibuix hauria de superar amb escreix les dimensions del coronament de l'espitllera i per tant, seriem davant de l'adaptació d'aquesta probablement a una obertura anterior. Ens ajuda en aquest plantejament l'observació de la cara exterior de la finestra -la que dóna al carrer-, on podem detectar la presència de transformacions en el seu brancal esquerre (el més occidental); unes modificacions detectables a través de l'estereotomia dels carreus i del tipus de morter: torna a aparèixer la pasta argilosa amb picadís.

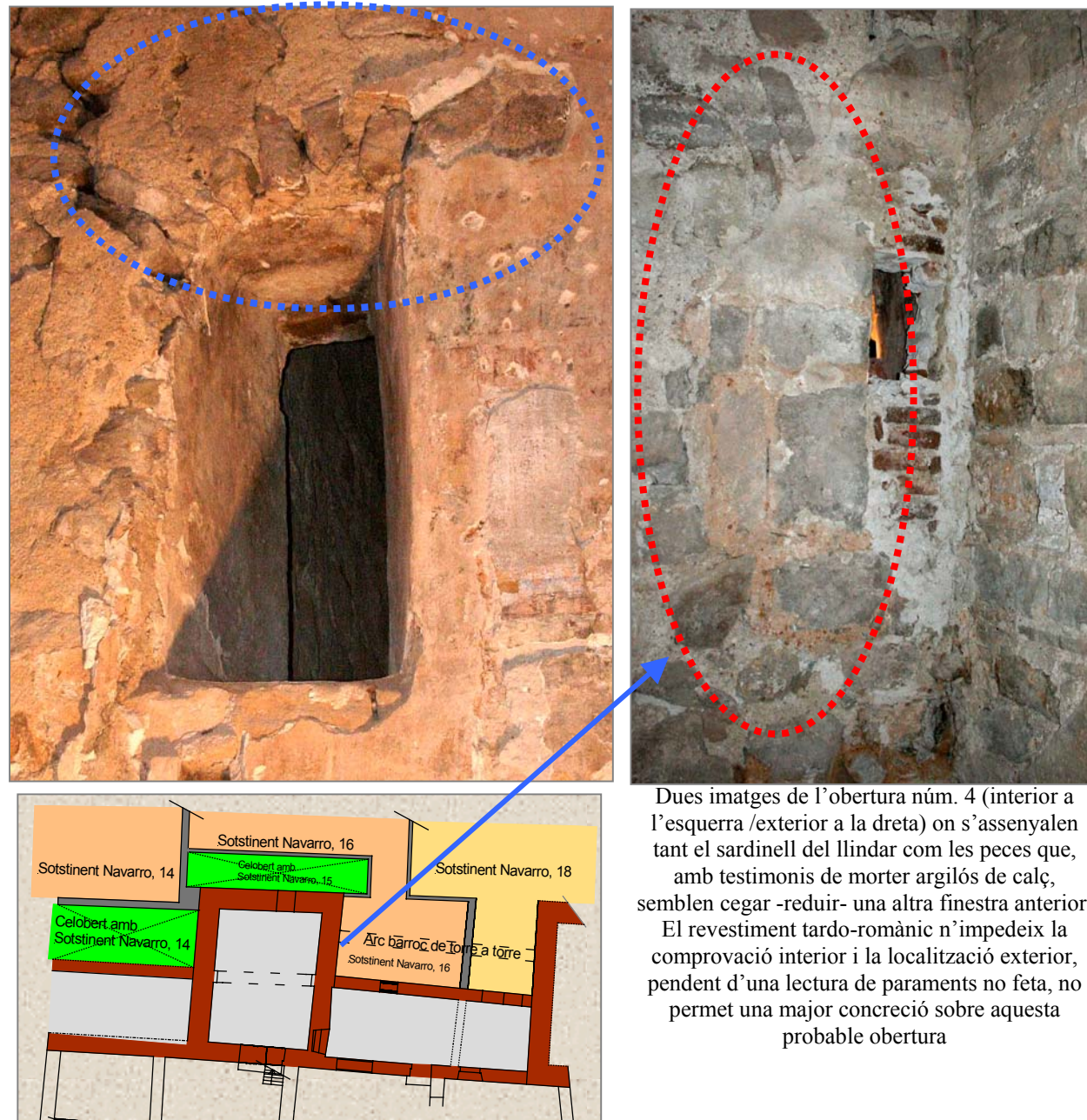
El desmuntatge dels tapiats de les obertures

la solució al sardinell, podria correspondre a una antiga finestra de la torre romana. La recerca en aquest sentit, resta oberta a l'espera de poder realitzar una lectura estructural i de paraments sobre els materials constructius del frontis més meridional de la torre.

Quant a l'espitllera, l'evidència de la continuïtat del revestiment tardo-romànic es dona un factor de referència temporal, però a l'hora ens impossibilita conèixer la seva definició material i per tant la concreció precisa del moment de la seva construcció. Amb tot, sabem del seu funcionament com a finestra pràcticament fins a època barroca, tal com palesa la datació relativa de la presència de morter argilós de calç pastat amb picadís. Aquesta definició material no encaixa, però, amb les datacions de final del XVIII que havíem vist per a la resta de cegats de les obertures d'aquesta planta de la torre; tanmateix, l'horitzó barroc s'esdevé inqüestionable en el marc de l'edifici històric barcelonina. En aquest sentit desconeixem la raó última que feu cegà l'espitllera, sobretot atenent al fet que el tapiat no es mostra en relació a la construcció de l'altell; obra que, recordem, cal fixar vers la fi del segle XVIII.

Això, no obstant, hi ha aspectes estructurals d'aquesta part de la finca que podrien facilitar la concreció del marc cronològic que venim apuntant per al tapiat de l'obertura: ens referim a la construcció del gran arc de més de 8,40 metres, que uneix les torres 28 i 29. Es tracta d'una obra realitzada a partir de la segona meitat del segle XVII amb l'objectiu de sostenir en volada una nova façana de tres nivells d'alçat, que permetia l'ampliació de les edificacions del costat més oriental de la parcel·la. Es tracta, certament d'una obra estructuralment agosarada i que requeriria d'un projecte arquitectònic complex, sobretot perquè la imposta de gran l'arc es realitza per sobre de la part massissa de la torre (com mínim en la núm.28 que hem pogut analitzar). L'entrega per tant d'una càrrega tant important com és el pes de tota una façana de tres pisos sobre un mur amb una secció màxima de 75 cm. podia haver requerit del massissat de les antigues obertures de la torre, entre elles la nostra espitllera i específicament el seu tapiat.

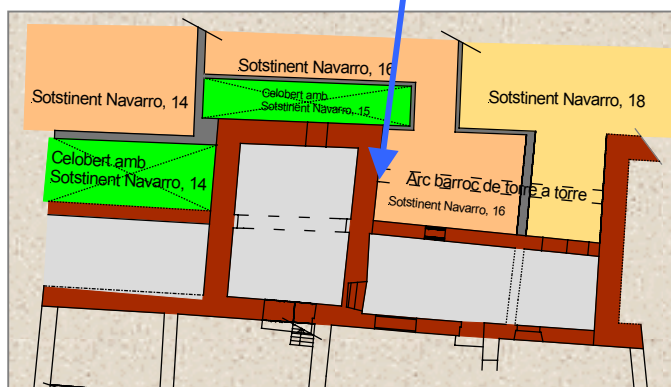
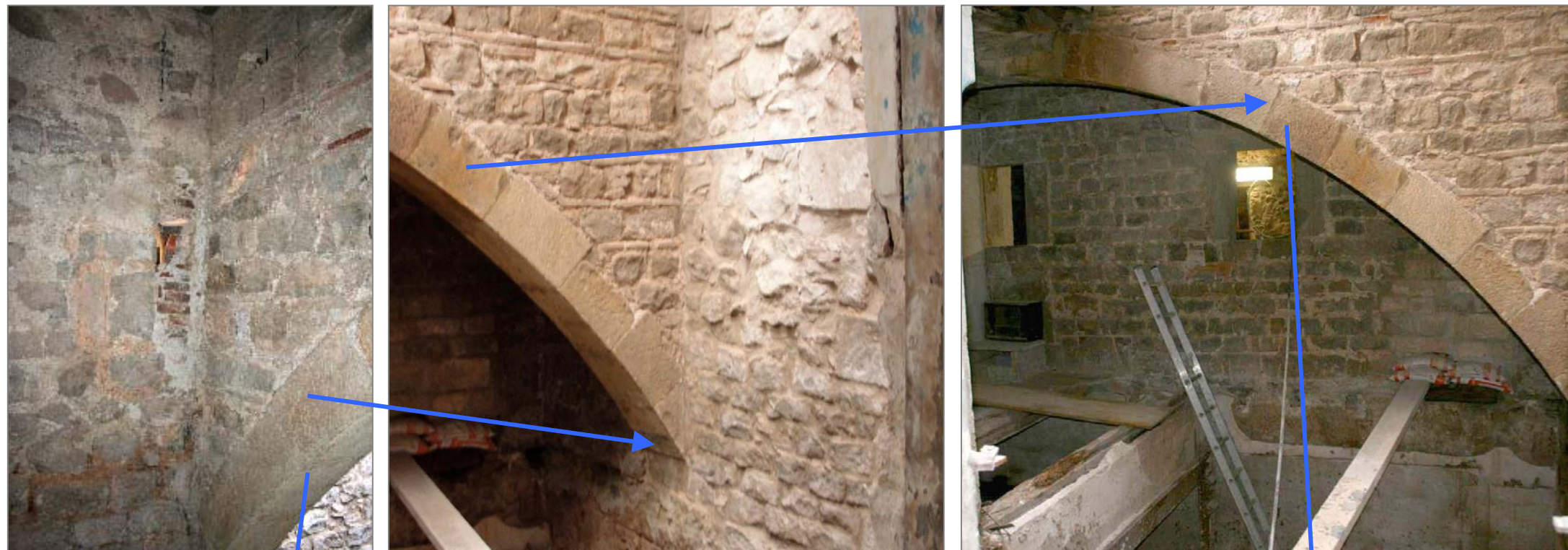
La reflexió crono-estructural plantejada, en definitiva la relació del tapiat de l'espitllera amb la construcció del gran l'arc de la segona meitat del XVII, facilitaria l'emmarcament cronològic i arquitectònic del tapiat, a l'hora que permetria donar concreció a l'evidència temporal dels seus materials constructius; en especial la presència del morter argilós de calç amb picadís.



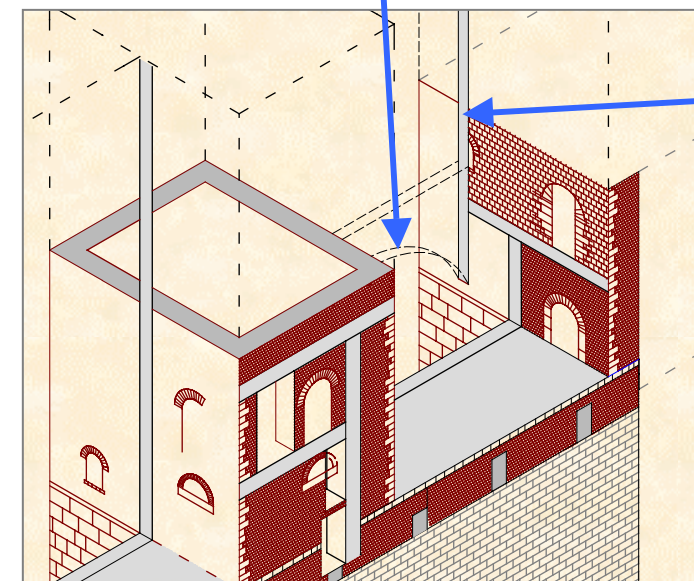
Dues imatges de l'obertura núm. 4 (interior a l'esquerra /exterior a la dreta) on s'assenyalen tant el sardinell del llindar com les peces que, amb testimonis de morter argilós de calç, semblen cegar -reduir- una altra finestra anterior. El revestiment tardo-romànic n'impedeix la comprovació interior i la localització exterior, pendent d'una lectura de paraments no feta, no permet una major concreció sobre aquesta probable obertura



El desmuntatge dels tapiats de les obertures



Localització de l'obertura núm.4 amb relació al gran arc del segle XVII que uneix les torres romanes 28 i 29 i sobre del qual s'hi desenvolupa una façana de tres nivells recentment restaurada



Dues imatges corresponents a la façana del segle XVII que se sosté sobre l'arc que enllaça les torres 28 i 29. La imatge superior és de l'any 2005. La inferior, és d'enguany 2012

El desmuntatge dels tapiats de les obertures

Aquesta configuració arquitectònica es mantingué pràcticament sense modificacions fins l'any 1847, data en què s'aixecà la finca núm. 17 de l'actual carrer del Sotstinent Navarro; l'antic carrer Basea. Aquesta construcció ocupà el frontis del pany de la muralla i de la torre tot construït en aquests espais fins dos nivells d'alçat del nou edifici. La cronologia de mitjan segle XIX es mostraria en sincronia temporal amb els materials constructius que tanquen la finestra per la seva part externa, especialment els mitjos maons de 4 cm. de secció, tot lligant l'operació del tapiat exterior a reformes o actuacions derivades de l'existència d'aquests nous (s.XIX) nivells residencials.

La seqüència crono-estructural

Tot atenent a les dades exposades la proposta d'evolució de l'obertura núm.4 seria la següent:

- **Els orígens (segle IV):** Probable construcció d'una finestra corresponent al primer pis del segon cos d'alçat de la torre de muralla baix-imperial de Barcelona identificada historiogràficament amb el núm. 28.
- **Les primeres transformacions (alta edat mitjana):** Període de construcció de l'espitllera. L'obra portà afegida la reducció de la finestra romana original. No hi ha evidències materials que permetin relacionar cronològicament la realització de l'obertura amb la campanya de residencialització que afectà la planta baixa de la torre entre la fi del segle XII i les primeries del segle XIII (c.1217). Amb tot, la presència de revestiment tardo-romànic a l'interior de l'espitllera impedeix descartar totalment la seva relació cronològica.
- **El cegat de l'espitllera (segona meitat del segle XVII):** La construcció d'un nou cos d'edifici en volada sobre l'arc que enllaça les torres núm. 28 i 29, mostra una correspondència cronològica i estructura amb el tapiat que s'observava a la cara interior de l'espitllera.

- **El tapiat exterior de l'espitllera (c.1843):** La construcció de la finca veïna del carrer Sotstinent Navarro (antic Basea) feu que la muralla i la torre esdevinguessin mitgera amb la construcció de pisos. Les actuacions en aquests interiors es poden relacionar amb els materials constructius apareguts a l'extrem més meridional de l'espitllera.

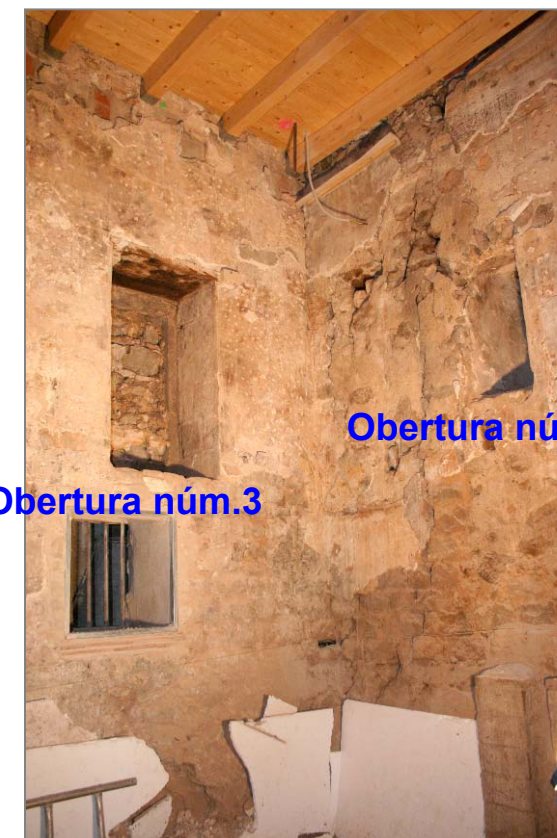


Vista de l'angle sud-est de la planta baixa de la torre 28 un cop finalitzat els desmuntatges dels tapiats. Podem distingir a l'esquerra l'obertura núm. 3 i a la dreta de la imatge l'obertura núm. 4

A tall de conclusions

D'acord amb els objectius plantejats amb el desmuntatge dels cegats de les obertures del nivell de planta baixa de l'interior de la torre romana núm. 28, localitzada a l'actual finca núm. 7 del carrer Lledó de Barcelona, la intervenció a proporcionat els següents resultats:

- Totes les obertures destapiades mostren al seu interior (brancals, voltes i ampits) la dependència del programa decoratiu tardo-romànic (finals del segle XII. c.1217) que es desenvolupa pels murs d'aquest nivell de planta baixa de la torre.
- Aquesta dependència es concreta en la continuïtat del revestiment parietal per l'interior de les obertures núm. 1, 2 i 4 i en l'aplicació de pintura directament sobre els carreus dels muntants de la finestra núm. 3.
- Les obertures mostren una adaptació estructural al programa decoratiu i pla d'usos tardo-romànics. Així, en els casos que hem identificat com a núm. 1 i 2 funcionaven a mena de fornícules, de fet petites prestatgeries, mentre que les finestres 3 i 4 eren obertes a l'exterior.
- Les obres tardo-romàniques actuaren sobre les antigues finestres romanes del primer nivell del cos superior de la torre: obertures núm. 1 i 2. L'actuació consistí en el cegat exterior i la seva transformació en les fornícules o petites prestatgeries descobertes en el decurs de la intervenció. De fet, en el cas de l'obertura núm.1 encara es conservava "in situ" un dels prestatges originals de fusta.
- El projecte arquitectònic medieval porta afegida l'obertura d'una nova finestra (núm.3) a la paret més oriental de la torre, una obra que hem d'entendre modificà i eliminà totalment l'obertura romana original.
- No es pot precisar l'origen cronològic de l'espitllera núm. 4. La impossibilitat de repicar el revestiment tardo-romànic exterior i interior de la finestra no permet determinar si es tracta d'un buit nou o d'una adaptació (reducció) d'una finestra romana original.
- Tots els tapiats són d'època barroca i lligats a obres de reforma estructural tant de l'interior de la torre com de l'alçat dels edificis de la finca en el seu costat més oriental.
- El cegat de la finestra núm. 4 es dataria cap a la segona meitat del segle XVII i es mostraria relacionat amb la construcció del gran arc que enllaça les torres 28 i 29 i sobre el que es construí un nou cos d'edifici de tres nivells d'alçat.
- Els cegats de les obertures núm. 1, 2 i 3 són actuacions de final del segle XVIII, lligats a la construcció d'un altell dins la sala i al rebaix de la cota de circulació de la torre.



Obertura núm.4

Obertura núm.3

Suggeriments de restauració

A banda de les solucions i projecte estrictament de restauració que s'ha de plantejar per a totes les zones on s'hi ha detectat revestiment tardo-romànic, les evidències materials aparegudes o deduïdes a través del procés de desmuntatge del cegat de les obertures, fan que puguem valorar patrimonialment alguns dels aspectes que caldria tenir en compte a l'hora de desenvolupar l'esmentat projecte de restauració.

1. De les finestres originals romanes (obertures núm. 1 i 2)

Entenem que l'existència del revestiment tardo-romànic a l'interior de les fornícules invalida totalment la possibilitat de reobrir les finestres romanes. Amb tot, fora aconsellable potenciar la seva fesomia exterior, donat que encara són detectables a les façanes nord i est de la torre.



Obertura núm.1



Obertura núm.2

2. De la finestra tardo-romànica (obertura núm. 3)

El desmuntatge del tapiat intern de l'obertura ha permès observar el cegat exterior de la finestra. Es tracta d'una actuació sincrònica amb el material constructiu estudiat i, en conseqüència, pertany a les obres de final del segle XVIII, que ja s'han comentat. Entenem, doncs que aquest tapiat seria fàcilment desmuntable i per tant es proposa la reobertura de la finestra, fet que facilitaria una millor observació ja sigui des de l'interior com des de l'exterior de la torre. Recordem en aquest sentit que la llinda els muntants i l'ampit de pedra són encara observables a la façana est de la torre.



Obertura núm.3

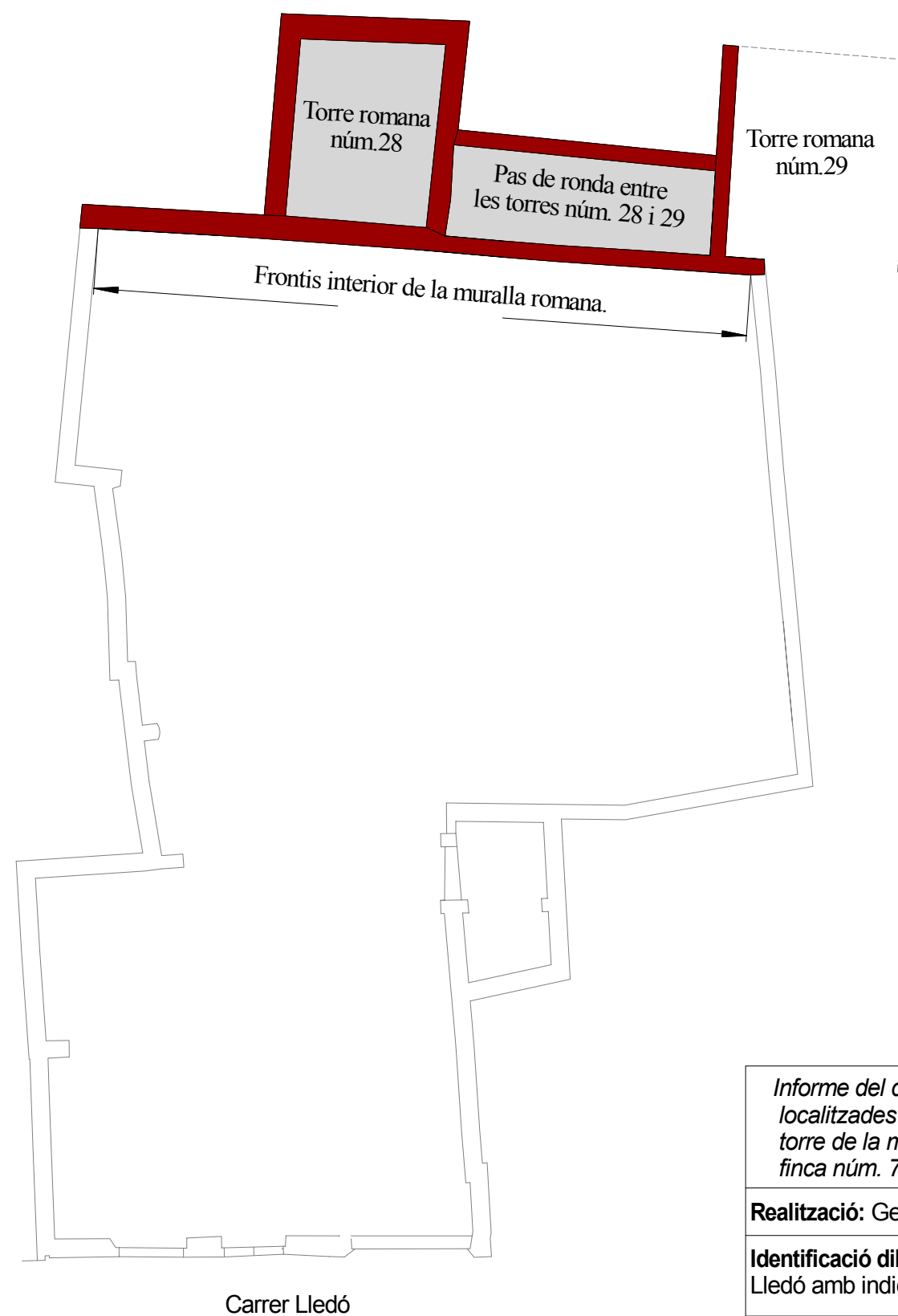
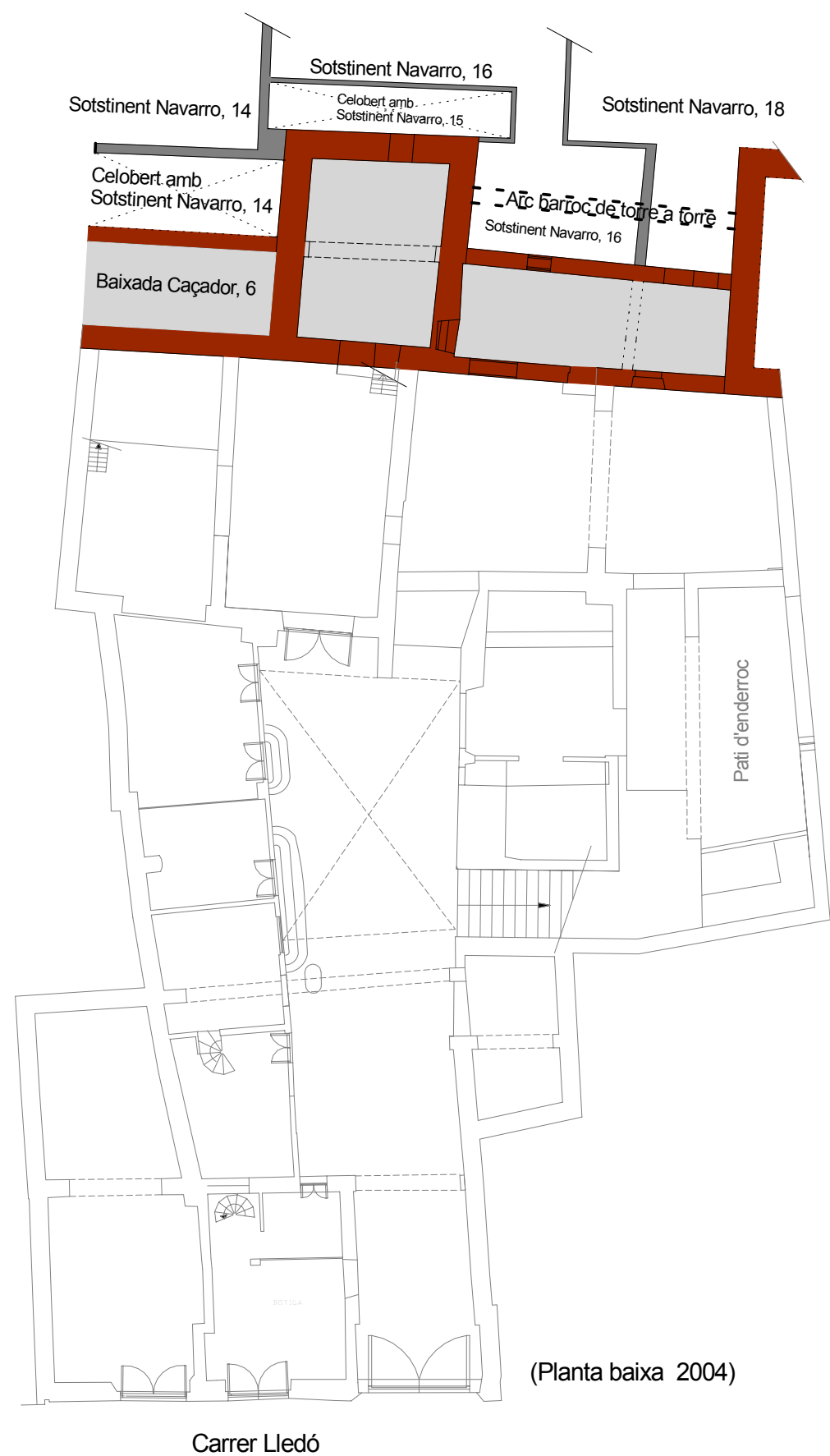
3. De les actuals finestres de la planta baixa de la torre

Tot i no ser l'objectiu d'aquest informe, la intervenció ha permès encaixar la datació de les actuals finestres de la planta baixa de la torre; totes elles, realitzades vers la fi del segle XVIII i amb relació a la construcció de l'altell. Entenem per tant, la possibilitat que el projecte de restauració incloguís algun tipus d'actuació sobre elles, ja sigui en forma de tapiat contemporani o l'arranjament o refecció parcial d'algun element cas de l'arc al sardinell de l'obertura núm.1 parcialment eliminat per l'ampit de la finestra barroca superior. Aquest tipus d'actuació no faria sinó potenciar les obertures històriques descobertes i facilitaria a l'hora la restauració i sobretot la conservació del revestiment tardo-romànic.





Annex gràfic



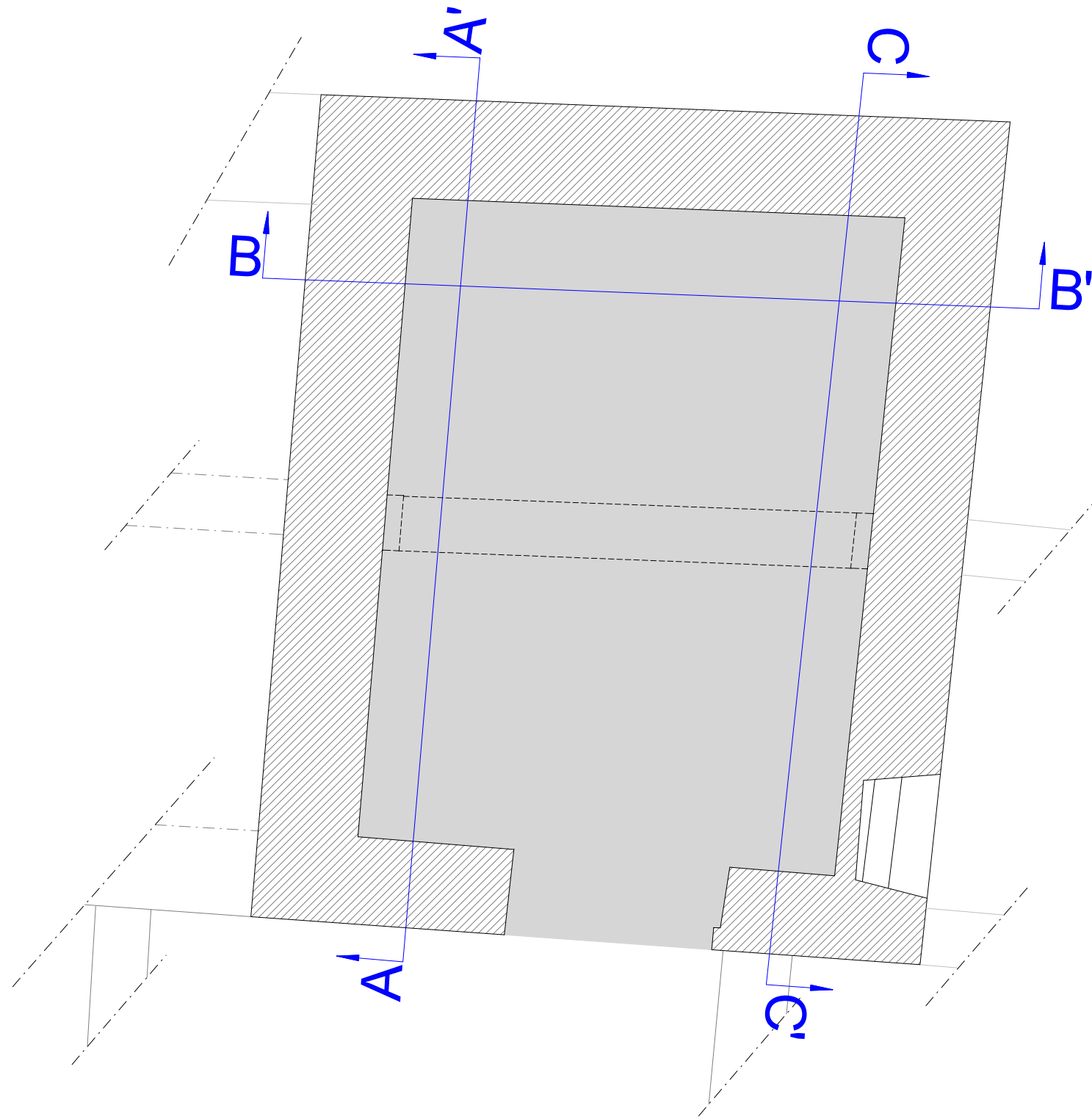
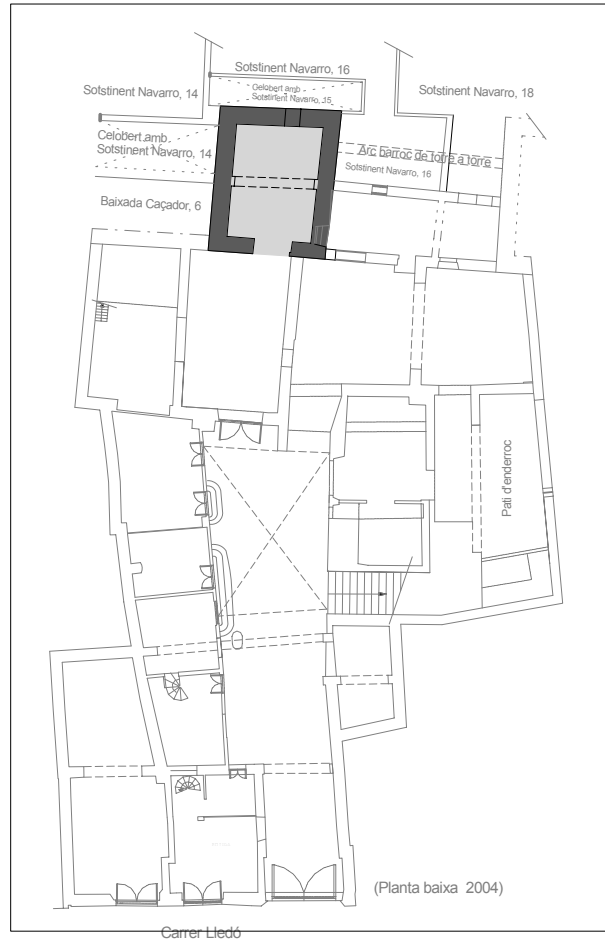
Informe del desmuntatge dels cegats de les obertures localitzades al nivell de planta baixade l'interior de la torre de la muralla romana núm. 28 que estroba a l'actual finca núm. 7 del carrer Lledó de Barcelona

Realització: Gesarq-Veclus, s.l. **Plànol 001**

Identificació dibuix: Planta baixa de la finca núm. 7 del carrer Lledó amb indicació dels testimonis de la muralla romana

Codi d'intervenció: 026/12 **Maig 2012**

	<p>ESCALA GRÀFICA</p>	<p>Escala DinA3: 1/200</p>
--	-----------------------	----------------------------



ESCALA GRÀFICA



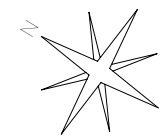
Informe del desmuntatge delscegats de les obertures localitzades al nivell de planta baixa de l'interior de la torre de la muralla romana núm. 28 que estroba a l'actual finca núm. 7 del carrer Lledó de Barcelona

Realització: Reinald González (Veclus, s.l.) **Plànol 002**

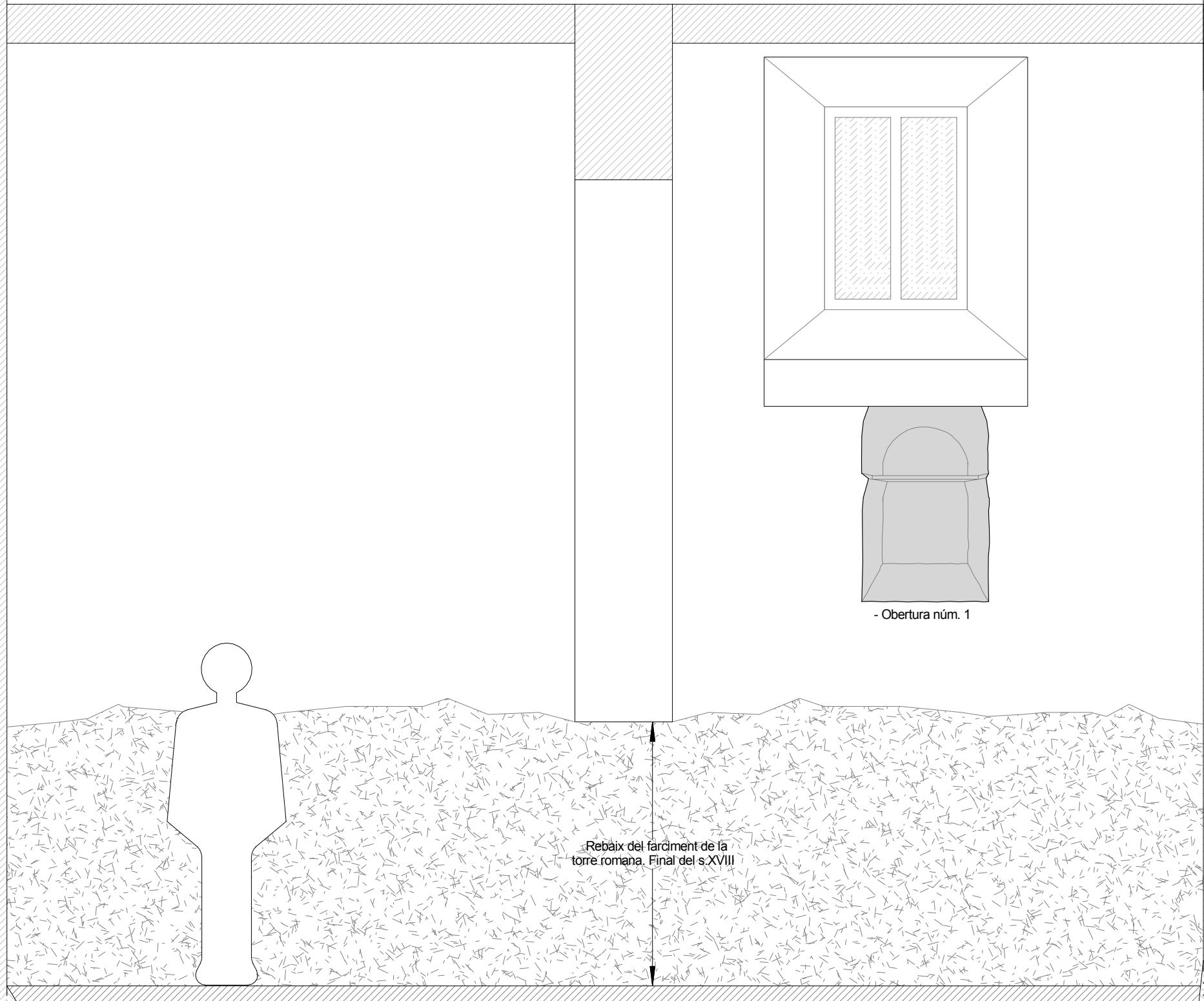
Identificació dibuix: Planta baixa de la torre núm. 28 de finca núm. 7 del carrer Lledó amb indicació dels alçats estudiats

Codi d'intervenció: 026/12

Maig 2012

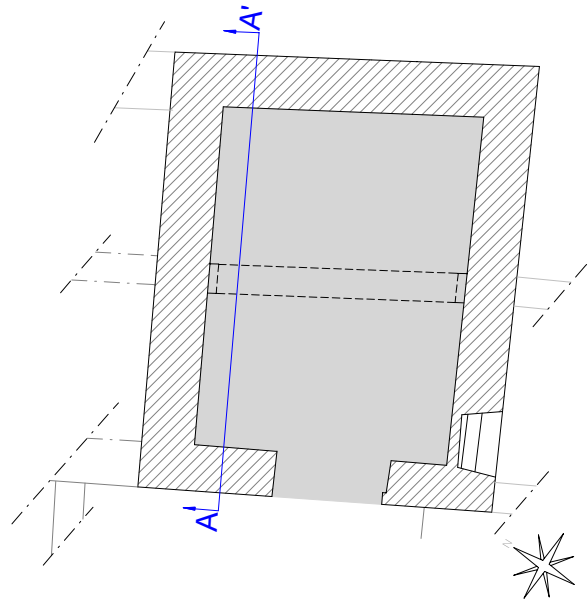


Escala DinA3: 1/50



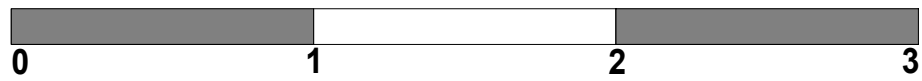
- Obertura núm. 1

Rebaix del fardiment de la torre romana. Final del s.XVIII

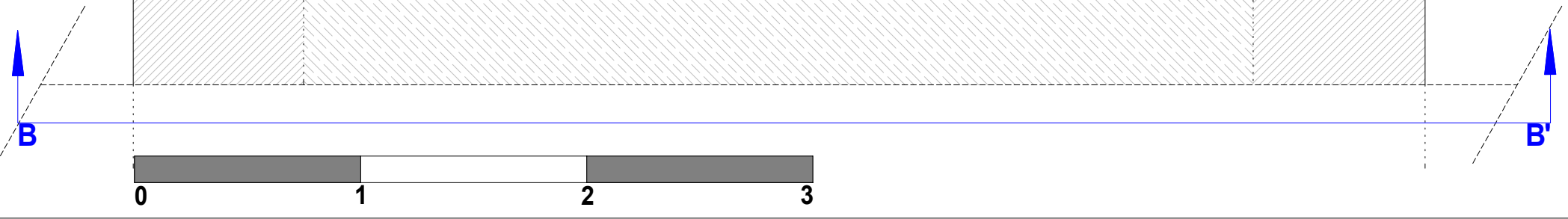
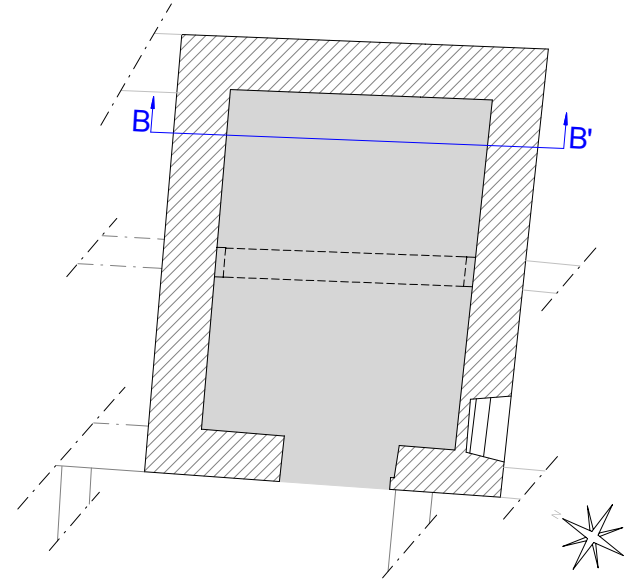
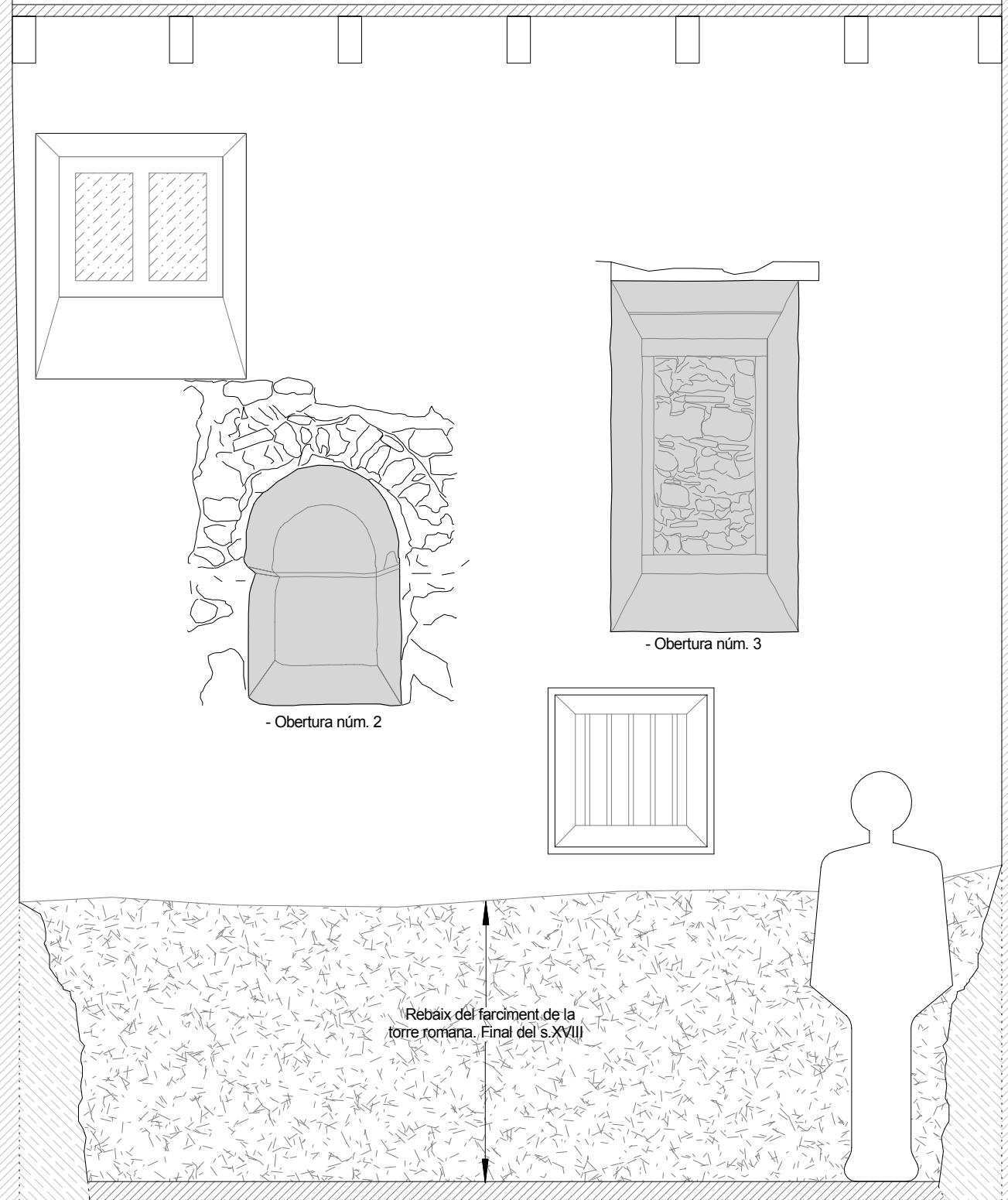


A

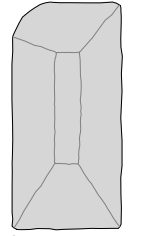
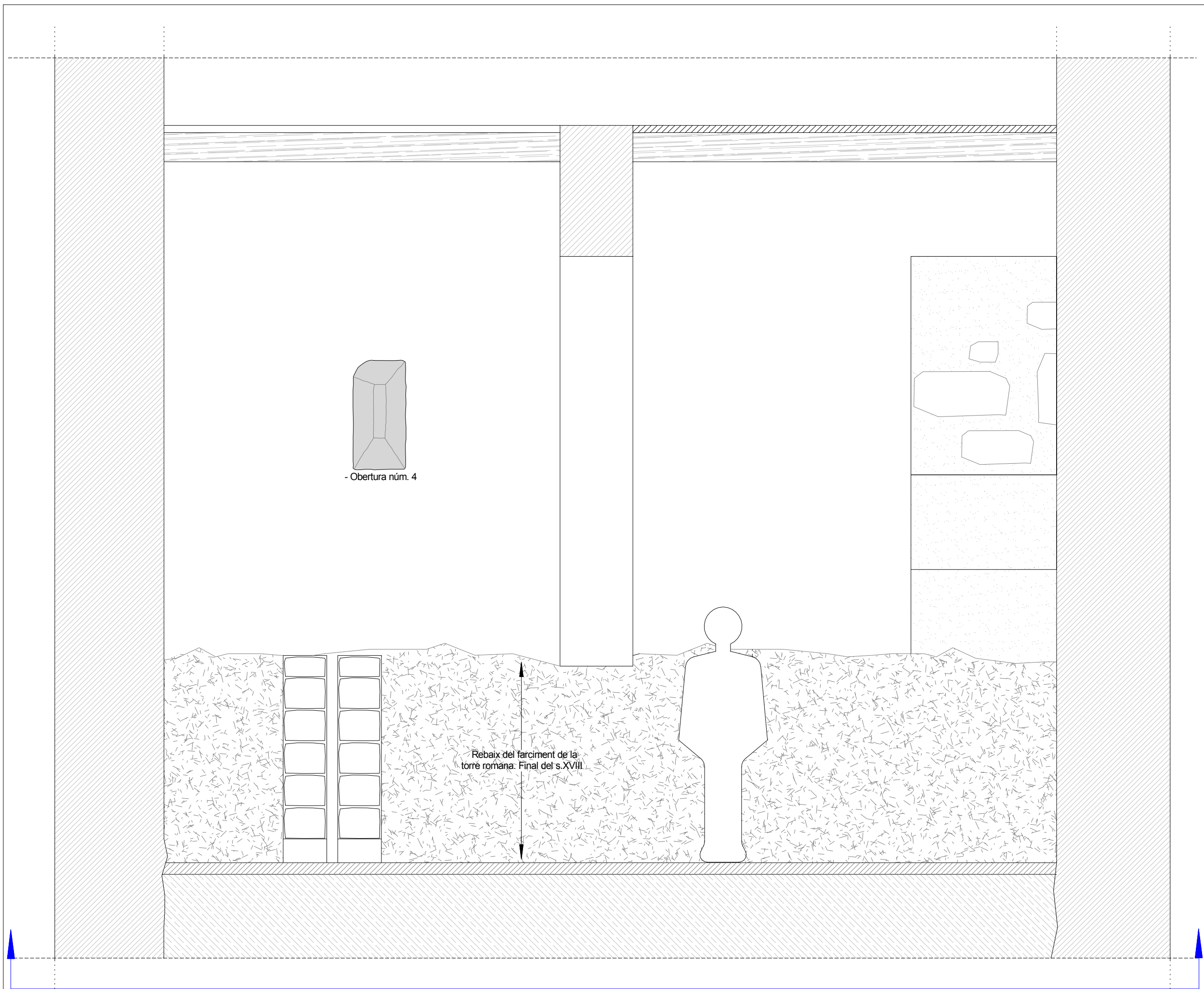
A'



<i>Informe del desmuntatge delscegats de les obertures localitzades al nivell de planta baixa de l'interior de la torre de la muralla romana núm. 28 que estroba a l'actual finca núm. 7 del carrer Lledó de Barcelona</i>	
Realització: Reinald González (Veclus, s.l.)	Plànol 003
Identificació dibuix: Alçat del pany de mur més septentrional del nivell de planta baixa	
Codi d'intervenció: 026/12	Maig 2012
Escala DinA3: 1/25	

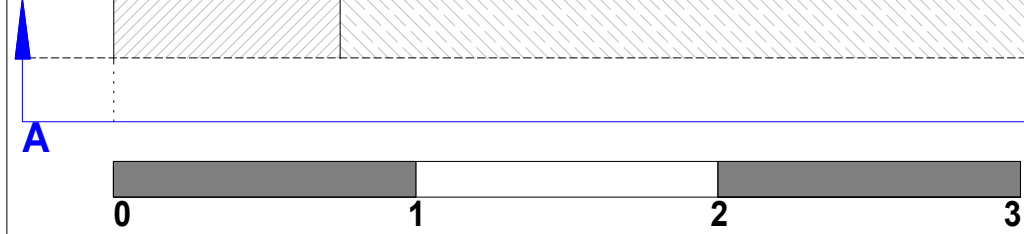
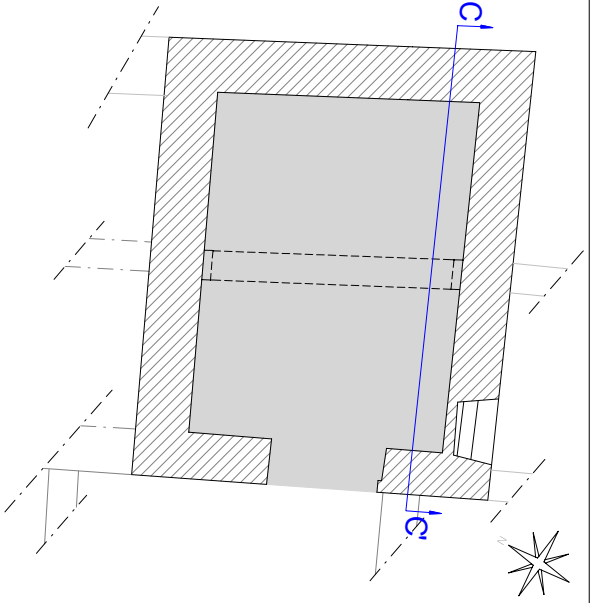


<i>Informe del desmuntatge dels cegats de les obertures localitzades al nivell de planta baixa de l'interior de la torre de la muralla romana núm. 28 que estroba a l'actual finca núm. 7 del carrer Liedó de Barcelona</i>	
Realització: Reinald González (Veclus, s.l.)	Plànol 004
Identificació dibuix: Alçat del pany de mur més oriental del nivell de planta baixa	
Codi d'intervenció: 026/12	Maig 2012
Escala DinA3: 1/25	



- Obertura núm. 4

Rebaix del farciment de la torre romana. Final del s.XVIII



<i>Informe del desmuntatge dels cegats de les obertures localitzades al nivell de planta baixa de l'interior de la torre de la muralla romana núm. 28 que està a l'actual finca núm. 7 del carrer Lledó de Barcelona</i>	
Realització: Reinald González (Veclus, s.l.)	Plànol 005
Identificació dibuix: Alçat del pany de mur més meridional del nivell de planta baixa	
Codi d'intervenció: 026/12	Maig 2012
Escala DinA3: 1/25	



Bibliografia

- CABALLÉ, F.; GONZÁLEZ, R. (2003). *Notes per a una definició de l'arquitectura civil baixmedieval a Barcelona*, pp. 85- 98. **El procés urbà i la identitat gòtica de Barcelona**. Barcelona Quaderns d'Història. Ajuntament de Barcelona. Núm. 8.
- CABALLÉ, F.; CAZENEUVE, X.; FORES, C.; GONZÁLEZ, R.; NOGUÉS, J.; NOLASCO, N. (2004). **Estudi històrico-arquitectònic de la finca núm.7 del carrer Lledó de Barcelona**. Dos volums. Veclus, s.l. Inèdit.
- GONZÁLEZ, R. (2003). *Les cases de Barcelona*. pp 152-156. **L'art gòtic a Catalunya. Arquitectura III. Dels Palaus a les masies**. Ed. Enciclopèdia catalana. Barcelona.
- GONZÁLEZ, R. (2009). *Ortografies arquitectòniques en el gòtic domèstic: trets i principals característiques de l'edifici civil baix- medieval urbana catalana*. pp. 35- 42 a: **El gòtic Meridional català: cases, esglésies i palaus**. Ed. Clavell. Tres Ge Comunicaciones gráficas. Esplugues de Llobregat.
- GONZÁLEZ, R. (2010). **La construcció a la Barcelona Romànica**. Quaderns del Seminari d'Història de Barcelona. Núm.24. Arxiu Històric de Barcelona. Ed. Ajuntament de Barcelona.
- PUIG, F.; RODÀ, I. (2010). **Les muralles de Barcino**. Noves aportacions al coneixement de l'evolució dels seus sistemes de fortificació. Muhba Textures. Institut de Cultura. Ajuntament de Barcelona.